




Dell Latitude E6430/E6430 ATG

Brukerhåndbok

Forskriftsmessig modell: P25G
Forskriftsmessig type: P25G001, P25G002



Merknader, forholdsregler og advarsler

-  **MERK:** En MERKNAD angir viktig informasjon som hjelper deg med å bruke datamaskinen bedre.
-  **FORSIKTIG:** En FORHOLDSREGEL angir enten potensiell fare for maskinvaren eller for tap av data og forteller hvordan du kan unngå problemet.
-  **ADVARSEL:** En ADVARSEL angir potensiell fare for skade på eiendom, for personskade eller for død.

© 2013 Dell Inc. Med enerett.

Varemerker brukt i denne teksten: Dell™, the DELL logo, Dell Precision™, Precision ON™, ExpressCharge™, Latitude™, Latitude ON™, OptiPlex™, Venue™, Vostro™ og Wi-Fi Catcher™ er varemerker tilhørende Dell Inc. Intel®, Pentium®, Xeon®, Core™, Atom™, Centrino® og Celeron® er registrerte varemerker eller varemerker tilhørende Intel Corporation i USA og andre land. AMD® er et registrert varemerke og AMD Opteron™, AMD Phenom™, AMD Sempron™, AMD Athlon™, ATI Radeon™ og ATI FirePro™ er varemerker tilhørende Advanced Micro Devices, Inc. Microsoft®, Windows®, MS-DOS®, Windows Vista®, Windows Vista startknapp og Office Outlook® er enten varemerker eller registrerte varemerker tilhørende Microsoft Corporation i USA og/eller andre land. Blu-ray Disc™ er et varemerke eid av Blu-ray Disc Association (BDA) og lisensieres for bruk på plater og spillere. Bluetooth®-ordmerket er et registrert varemerke og eies av Bluetooth® SIG, Inc. og all bruk av et slikt merke av Dell Inc. er under lisene. Wi-Fi® er et registrert varemerke tilhørende Wireless Ethernet Compatibility Alliance, Inc.

2014 - 01

Rev. A02

Innholdsfortegnelse

1 Arbeide inne i datamaskinen.....	7
Gjør følgende før du foretar arbeid inne i datamaskinen:.....	7
Slå av datamaskinen.....	8
Etter at du har arbeidet inne i datamaskinen.....	9
2 Fjerne og installere komponenter.....	11
Anbefalte verktøy.....	11
Ta ut ATG-håndtaket.....	11
Sette inn ATG-håndtak.....	11
Ta av ATG-portdeksler.....	12
Sette på ATG-portdeksler.....	12
Ta ut SD-kortet.....	12
Sette inn SD-kortet.....	13
Ta ut ExpressCard-kortet.....	13
Sette inn ExpressCard-kortet.....	13
Ta ut batteriet.....	14
Montere batteriet.....	14
Ta ut SIM-kortet.....	14
Sette inn SIM-kortet.....	14
Ta av bunndekslet.....	15
Montere bunndekslet.....	15
Ta av tastaturrammen.....	15
Montere tastaturrammen.....	16
Ta av tastaturet.....	16
Montere tastaturet.....	18
Ta ut harddisken.....	19
Sette inn harddisken.....	20
Ta ut den optiske stasjonen.....	20
Sette inn den optiske stasjonen.....	22
Ta ut minnet.....	23
Sette inn minnet.....	23
Ta ut det trådløse lokalnettkortet (WLAN).....	23
Sette inn WLAN-kortet.....	24
Ta ut varmeavlederen.....	25
Sette inn varmeavlederen.....	25
Ta ut prosessormodulen.....	26
Sette inn prosessoren.....	26
Fjerne Bluetooth-kortet.....	27

Sette inn Bluetooth-kortet.....	28
Ta ut knappcellebatteriet.....	28
Sette inn knappcellebatteriet.....	29
Ta ut ExpressCard-rammen.....	29
Sette inn ExpressCard-rammen.....	30
Ta ut mediekortet.....	30
Sette inn mediekortet.....	31
Ta ut strømkontaktporten.....	32
Sette inn strømkontaktporten.....	33
Ta ut strømlampekortet.....	33
Sette inn strømlampekortet.....	34
Ta ut modemkortet.....	35
Sette inn modemkortet.....	36
Ta ut modemkontakten.....	37
Montere modemkontakten.....	38
Ta ut inn- og utgangskortet (I/U-kortet).....	39
Sette inn inn- og utgangskortet (I/U-kortet).....	40
Ta ut støtteplaten til harddisken.....	40
Sette inn støtteplaten til harddisken.....	41
Fjerne håndleddstøtten.....	42
Montere håndleddstøtten.....	43
Ta ut hovedkortet.....	44
Sette inn hovedkortet.....	47
Ta av skjermenheten.....	47
Montere skjermenheten.....	50
Ta av skjermrammen.....	50
Montere skjermrammen.....	51
Ta av skjermpanelet.....	51
Sette på skjermpanelet.....	52
Ta av skjermhengselhettene.....	53
Sette på skjermhengselhettene.....	53
Ta av skjermhengslene.....	54
Sette på skjermhengslene.....	55
Ta ut kameraet.....	56
Montere kameraet.....	56
Ta ut LVDS- og kamerakabelen.....	57
Sette inn LVDS- og kamerakabelen.....	58
Ta av høyttalerne.....	58
Montere høyttalerne.....	59

3 Informasjon om forankringsport..... 61

4 Systemoppsett	63
Oppstartsrekkefølge.....	63
Navigeringsknapper.....	63
Alternativer i System Setup.....	64
Oppdatere BIOS	72
System- og oppsettpassord.....	72
Tilordne et system- og oppsettpassord.....	73
Slette eller endre et eksisterende system og/eller installasjonspassord.....	73
5 Diagnostikk	75
Enhanced Pre-Boot System Assessment (ePSA)-diagnostikk.....	75
6 Feilsøke datamaskinen din	77
Enhetsstatuslamper.....	77
Batteristatuslamper.....	78
7 Tekniske spesifikasjoner	79
8 Kontakte Dell	85


Arbeide inne i datamaskinen

Gjør følgende før du foretar arbeid inne i datamaskinen:


Følg disse sikkerhetsreglene for å beskytte datamaskinen mot mulig skade og ivareta din egen sikkerhet. Hvis ikke annet er angitt, forutsetter hver av prosedyrene i dette dokumentet følgende:


- Du har lest sikkerhetsanvisningene som fulgte med datamaskinen.
- En komponent kan byttes ut eller--hvis enheten er kjøpt separat--settes inn ved å utføre trinnene for demontering av komponenten i motsatt rekkefølge.


 **ADVARSEL:** Før du arbeider inne i datamaskinen må du lese sikkerhetsanvisningene som fulgte med datamaskinen. Se mer informasjon om gode arbeidsvaner på hjemmesiden for overholdelse av forskrifter på www.dell.com/regulatory_compliance.

 **FORSIKTIG:** Mange reparasjoner kan bare utføres av en autorisert servicetekniker. Du bør bare utføre feilsøking og enkle reparasjoner som tillates i produktdokumentasjonen eller angis på Internett eller av telefonservice- og støtteteamet. Skader som oppstår på grunn av reparasjoner som ikke er autorisert av Dell, dekkes ikke av garantien. Les og følg sikkerhetsanvisningene som følger med produktet.

 **FORSIKTIG:** Unngå elektrostatisk utlading. Forbind deg selv til jord med en jordingsstropp rundt håndleddet eller ved å berøre en umalt metallflate med jevne mellomrom, for eksempel en kontakt på baksiden av datamaskinen.


 **FORSIKTIG:** Vær forsiktig når du håndterer komponenter og kort. Ikke berør komponentene eller kontaktene på et kort. Hold kortene i kantene eller i festebraketten i metall. Komponenter som f.eks. prosessoren, må holdes i kantene, ikke pinnene.

 **FORSIKTIG:** Når du kobler fra en kabel, må du trekke i kontakten eller uttrekkstappen, ikke i selve kablet. Enkelte kabler har kontakter med sperretapper. Hvis du kobler fra denne typen kabel, må du presse inn sperretappene før du kobler fra kablet. Når du trekker kontakter fra hverandre, må du trekke dem rett og jevnt ut for å unngå å bøye kontaktpinnene. Når du skal koble til en kabel, må du først kontrollere at begge kontaktene er riktig orientert og innrettet.

 **MERK:** Fargen på datamaskinen og enkelte komponenter kan se annerledes ut enn i dette dokumentet.

For å unngå å skade datamaskinen må du utføre trinnene nedenfor før du begynner å arbeide inne i datamaskinen.

1. Pass på at arbeidsunderlaget er plant og rent, slik at du unngår riper i datamaskindekselet.
2. Slå av datamaskinen (se Slå av datamaskinen).
3. Hvis datamaskinen er koblet til en forankringsenhet, for eksempel mediebasen eller batterimodulen, kobler du dette fra.

 **FORSIKTIG:** Når du skal koble fra en nettkabel, må du først koble kablet fra datamaskinen og deretter fra nettkabelen.

4. Koble alle nettkabler fra datamaskinen.
5. Koble datamaskinen og alt tilkoblet utstyr fra strømuttakene.

6. Lukk skjermen og snu datamaskinen opp-ned på et plant arbeidsunderlag.



MERK: For å unngå skade på hovedkortet må du ta ut hovedbatteriet før du reparerer datamaskinen.

7. Ta ut hovedbatteriet.
8. Snu datamaskinen opp-ned.
9. Åpne skjermen.
10. Trykk på strømknappen for å jorde hovedkortet.



FORSIKTIG: For å unngå elektriske støt må du alltid koble maskinen fra stikkkontakten før du åpner dekselet.



FORSIKTIG: Før du berører noe inne i datamaskinen bør du jorde deg selv ved å berøre en ulakkert metallflate, f.eks metallet på baksiden av datamaskinen. Mens du arbeider bør du ved jevne mellomrom berøre en ulakkert metallflate for å utlade statisk elektrisitet som kan skade de interne komponentene.

11. Ta alle installerte ExpressCard- eller Smart-kort ut av de aktuelle sporene.

Slå av datamaskinen




FORSIKTIG: Lagre og lukk alle åpne filer og avslutt eventuelle åpne programmer før du slår av datamaskinen hvis du vil unngå å miste data.


1. Slå av operativsystemet:

– I Windows 8:

* Bruke en berøringsskjerm:

- a. Sveip med fingeren fra høyre skjermkant slik at du åpner amulettmenyen og velg **Settings** (innstillinger).
- b. Velg deretter  og velg så **Shut down** (slå av)


* Bruke en mus:

- a. Pek i øvre høyre hjørne av skjermen og klikk **Settings** (innstillinger).
- b. Klikk deretter på  og velg så **Shut down** (slå av).

– I Windows 7:

1. Klikk **Start** .
2. Klikk **Shut down** (slå av).

eller

1. Klikk **Start** .
2. Klikk pilen nederst til høyre på **Start**-menyen som vist nedenfor, og deretter på **Shut Down** (slå av).



2. Kontroller at datamaskinen og alt tilkoblet utstyr er slått av. Hvis ikke datamaskinen og tilkoblet utstyr ble automatisk slått av da du avsluttet operativsystemet, holder du inne strømknappen i ca. 4 sekunder for å slå dem av.

Etter at du har arbeidet inne i datamaskinen

Når du er ferdig med å sette alt tilbake, må du passe på at du kobler til eventuelle eksterne enheter, kort, kabler osv. før du slår på datamaskinen.



FORSIKTIG: Bruk kun batterieret som er beregnet på den bestemte Dell-datamaskinen for å unngå skade på datamaskinen. Ikke bruk batterier som er beregnet på andre Dell-datamaskiner.

1. Koble til eksternt utstyr, f.eks. portreplikator, batteriskive eller mediebase, og sett på plass eventuelle kort som ExpressCard.
2. Koble eventuelle telefon- eller nettverkskabler til datamaskinen.



FORSIKTIG: Hvis du skal koble til en nettverkskabel, kobles først kablet til nettverksenheten og deretter til datamaskinen.

3. Sett inn batteriet.
4. Koble datamaskinen og alle tilkoblede enheter til stikkontaktene.
5. Slå på datamaskinen.

Fjerne og installere komponenter

Denne delen gir detaljert informasjon om hvordan du kan fjerne og installere komponentene i datamaskinen.

Anbefalte verktøy

Veiledningene i dette dokumentet kan kreve at du bruker følgende verktøy:

- En liten skrutrekker med vanlig blad
- En stjerneskrutrekker
- Liten plasspiss

Ta ut ATG-håndtaket

1. Følg fremgangsmåten i *Før du arbeider inne i datamaskinen*.
2. Fjern skruene som fester ATG-håndtaket til datamaskinen.



3. Ta av høyre ATG-portdeksel.



Sette inn ATG-håndtak

1. Fest ATG-håndtaket ved å trekke til skruene.
2. Følg fremgangsmåten i *Etter at du har arbeidet inne i datamaskinen*.

Ta av ATG-portdeksler

1. Følg fremgangsmåten i *Før du arbeider inne i datamaskinen.*
2. Skru ut skruene på høyre ATG-portdeksel.



3. Ta av høyre ATG-portdeksel.



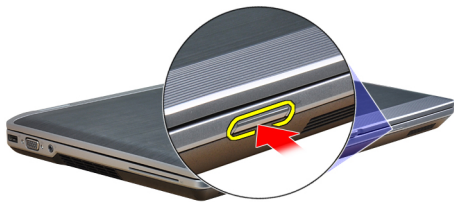
4. Gjenta trinn 1 og 2 for å ta av venstre ATG-portdeksel.

Sette på ATG-portdeksler

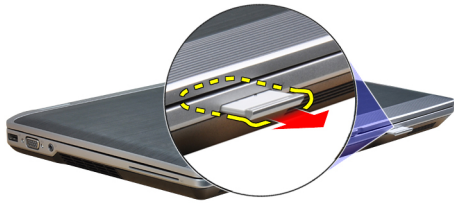
1. Sett på ATG-portdekselene og trekk til skruene som fester dem til datamaskinen.
2. Følg fremgangsmåten i *Etter at du har arbeidet inne i datamaskinen.*

Ta ut SD-kortet

1. Følg fremgangsmåten i *Før du arbeider inne i datamaskinen.*
2. Trykk SD-kortet inn for å frigjøre det fra datamaskinen.



3. Skyv SD-kortet ut av datamaskinen.

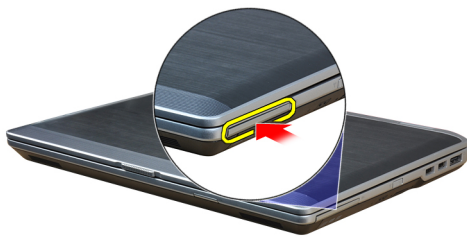


Sette inn SD-kortet

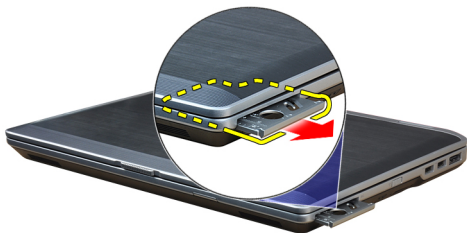
1. Skyv SD-kortet inn i sporet til det klikker på plass.
2. Følg fremgangsmåten i *Etter at du har arbeidet inne i datamaskinen.*

Ta ut ExpressCard-kortet

1. Følg fremgangsmåten i *Før du arbeider inne i datamaskinen.*
2. Trykk på ExpressCard-kortet for å løsne det fra datamaskinen.



3. Skyv ExpressCard-kortet ut av datamaskinen.



Sette inn ExpressCard-kortet

1. Skyv ExpressCard-kortet inn i sporet til det klikker på plass.
2. Følg fremgangsmåten i *Etter at du har arbeidet inne i datamaskinen.*

Ta ut batteriet

1. Følg fremgangsmåten i *Før du arbeider inne i datamaskinen.*
2. Skyv utløssersperrene for å låse opp batteriet, og vipp det ut av datamaskinen.

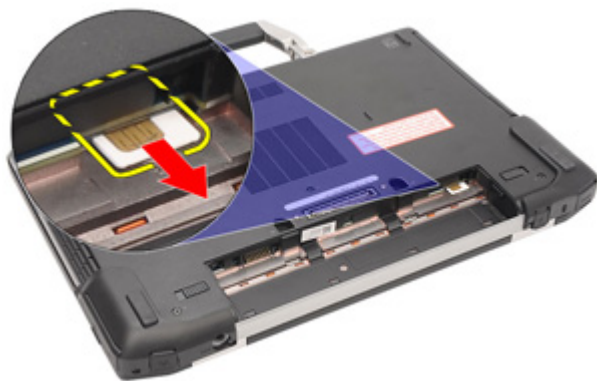


Montere batteriet

1. Skyv batteriet inn i sporet til det klikker på plass.
2. Følg fremgangsmåten i *Etter at du har arbeidet inne i datamaskinen.*

Ta ut SIM-kortet

1. Følg fremgangsmåten i *Før du arbeider inne i datamaskinen.*
2. Ta ut batteriet.
3. Ta SIM-kortet ut av datamaskinen.

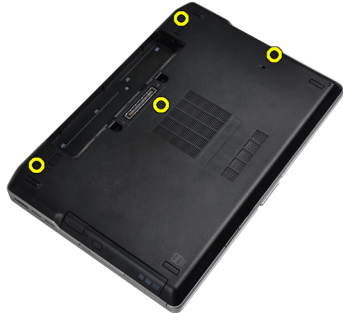


Sette inn SIM-kortet

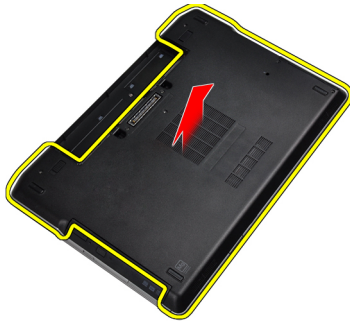
1. Skyv SIM-kortet på plass i sporet.
2. Monter batteriet.
3. Følg fremgangsmåten i *Etter at du har arbeidet inne i datamaskinen.*

Ta av bunndekslet

1. Følg fremgangsmåten i *Før du arbeider inne i datamaskinen*.
2. Skru ut skruene som holder bunndekslet til datamaskinen.



3. Løft bunndekslet av datamaskinen.



Montere bunndekslet

1. Plasser bunndekslet justert etter skrueshullene på datamaskinen.
2. Stram til skruene for å feste bunndekslet til datamaskinen.
3. Monter batteriet.
4. Følg fremgangsmåten i *Etter at du har arbeidet inne i datamaskinen*.

Ta av tastaturrammen

1. Følg fremgangsmåten i *Før du arbeider inne i datamaskinen*.
2. Ta ut batteriet.

3. Bruk et plastverktøy, vri under tastaturrammen for å løse den fra datamaskinen.



4. Lirk løs tastaturrammen langs sidene og nedre kant.



5. Løft opp og ta tastaturbeskyttelsen av enheten.



Montere tastaturrammen

1. Juster tastaturrammen i forhold til sporet.
2. Trykk langs kantene på tastaturrammen til den klikker på plass.
3. Monter batteriet.
4. Følg fremgangsmåten i *Etter at du har arbeidet inne i datamaskinen*.

Ta av tastaturet

1. Følg fremgangsmåten i *Før du arbeider inne i datamaskinen*.
2. Ta ut:
 - a) batteri
 - b) tastaturramme

3. Skru ut skruene som fester tastaturet til datamaskinen.



4. Skru ut skruene som holder tastaturet til håndstøtten.



5. Løft opp og snu tastaturet for å få tilgang til tastaturkabelen.



6. Koble tastaturkabelen fra hovedkortet.



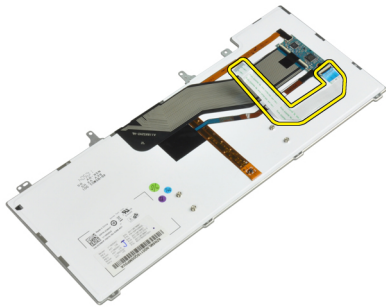
7. Ta av tastaturet fra datamaskinen.



8. Ta av den selvklebende tapen som fester tastaturkontakten.



9. Ta tastaturkabelen av tastaturet.



Montere tastaturet

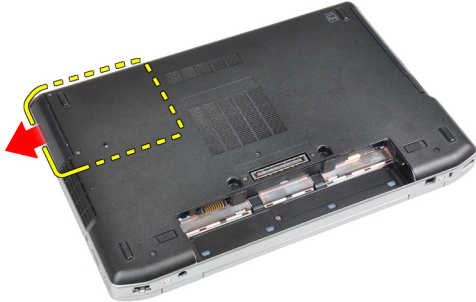
1. Koble tastaturkabelen, og fest den til tastaturet med teip.
2. Koble tastaturkabelen til hovedkortet.
3. Skyv tastaturet inn i rommet til det klikker på plass.
4. Trekk til skruene som fester tastaturet til håndleddstøtten.
5. Snu datamaskinen og trekk til skruene som fester tastaturet.
6. Sett på plass:
 - a) tastaturramme
 - b) batteri
7. Følg fremgangsmåten i *Etter at du har arbeidet inne i datamaskinen*.

Ta ut harddisken

1. Følg fremgangsmåten i *Før du arbeider inne i datamaskinen*.
2. Ta ut batteriet.
3. Fjern skruene som fester harddisken til datamaskinen.



4. Skyv harddisken ut av datamaskinen.



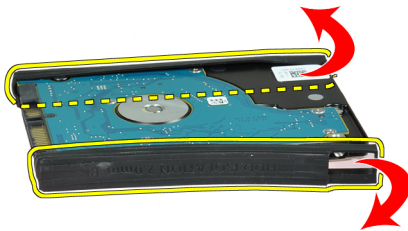
5. Skru ut skruen som holder harddiskrammen til harddisken.



6. Ta harddiskholderen av harddisken.



7. Fjern harddiskisolasjonen fra harddisken.



Sette inn harddisken

1. Monter harddiskisolasjonen på harddisken.
2. Fest harddiskrammen til harddisken.
3. Stram til skruene for å feste harddiskrammen til harddisken.
4. Skyv harddisken inn i datamaskinen.
5. Trekk til skruene for å feste harddisken til datamaskinen.
6. Monter batteriet.
7. Følg fremgangsmåten i *Etter at du har arbeidet inne i datamaskinen*.

Ta ut den optiske stasjonen

1. Følg fremgangsmåten i *Før du arbeider inne i datamaskinen*.
2. Ta ut batteriet.

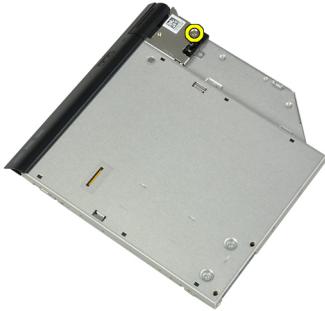
3. Trykk på den stasjonslåsen til den optiske stasjonen for å utløse den fra datamaskinen.



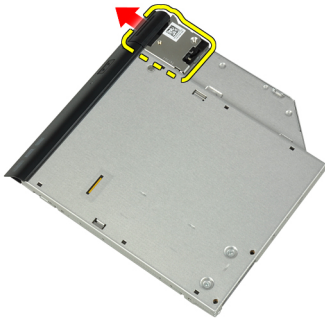
4. Trekk den optiske stasjonen ut av datamaskinen.



5. Skru ut skruen som fester stasjonslåsen til den optiske stasjonen.



6. Skyv stasjonslåsen fremover og ta den ut av den optiske stasjonsenheten.



7. Skru ut skruene som fester stasjonslåsbraketten til den optiske stasjonsenheten.



8. Ta stasjonslåsbraketten av den optiske stasjonen.



9. Ta døren av den optiske stasjonen.



Sette inn den optiske stasjonen

1. Fest døren til den optiske stasjonen.
2. Monter stasjonslåsbraketten på den optiske stasjonen.
3. Trekk til skruene som fester stasjonslåsbraketten til den optiske stasjonsenheten.
4. Fest stasjonslåsen døren til den optiske stasjonsenheten.
5. Trekk til skruen for å feste stasjonslåsen.
6. Skyv den optiske stasjonen inn i sporet.
7. Snu datamaskinen og trykk inn utløserhåndtaket for å feste den optiske stasjonen.
8. Monter batteriet.
9. Følg fremgangsmåten i *Etter at du har arbeidet inne i datamaskinen*.

Ta ut minnet

1. Følg fremgangsmåten i *Før du arbeider inne i datamaskinen*.
2. Ta ut:
 - a) batteri
 - b) bunndeksel
3. Lirk festeklemmene bort fra minnemodulen slik at den spretter opp.



4. Fjern minnemodulen fra kontakten på hovedkortet.



5. Gjenta trinn 2 og 3 for å ta ut den andre minnemodulen.

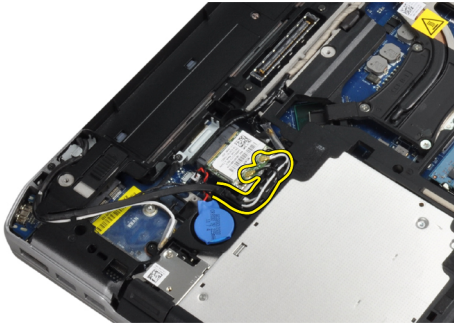
Sette inn minnet

1. Sett minnemodulen inn i minnesokkelen.
2. Trykk klemmene på plass for å feste minnemodulen til hovedkortet.
3. Sett på plass:
 - a) bunndeksel
 - b) batteri
4. Følg fremgangsmåten i *Etter at du har arbeidet inne i datamaskinen*.

Ta ut det trådløse lokalnettkortet (WLAN)

1. Følg fremgangsmåten i *Før du arbeider inne i datamaskinen*.
2. Ta ut:
 - a) batteri
 - b) bunndeksel

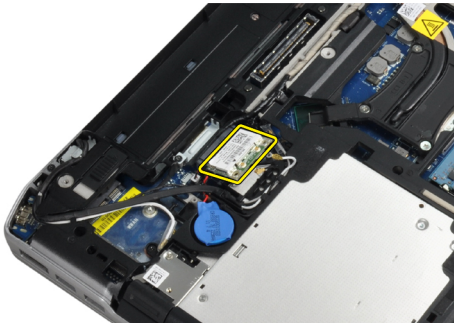
3. Koble antennekablene fra WLAN-kortet.



4. Fjern skruen som fester WLAN-kortet til datamaskinen.



5. Ta WLAN-kortet ut av sporet på hovedkortet.



Sette inn WLAN-kortet

1. Sett WLAN-kortet inn i koblingen ved en 45-graders vinkel inn i sporet.
2. Koble antennekablene til deres respektive kontakter som er merket på WLAN-kortet.
3. Trekk til skruen som fester WLAN-kortet til datamaskinen.
4. Sett på plass:
 - a) bunndeksel
 - b) batteri
5. Følg fremgangsmåten i *Etter at du har arbeidet inne i datamaskinen*.

Ta ut varmeavlederen

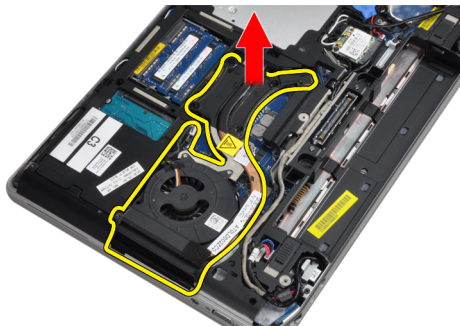
1. Følg fremgangsmåten i *Før du arbeider inne i datamaskinen.*
2. Ta ut:
 - a) batteri
 - b) bunndeksel
3. Koble fra kabelen til varmeavlederen.



4. Skru ut skruene som fester varmeavlederen til hovedkortet.



5. Fjern varmeavlederen fra datamaskinen.



Sette inn varmeavlederen

1. Plasser varmeavlederen på det opprinnelige stedet på hovedkortet.
2. Trekk til skruene for å feste varmeavlederen til hovedkortet
3. Koble varmeavlederkabelen til hovedkortet.

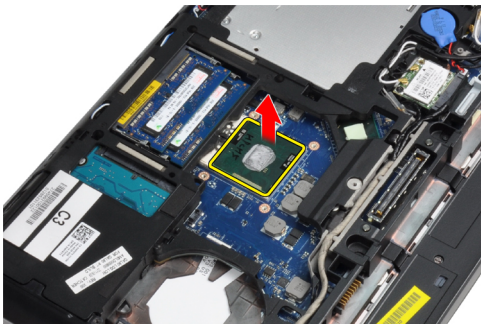
4. Sett på plass:
 - a) bunndeksel
 - b) batteri
5. Følg fremgangsmåten i *Etter at du har arbeidet inne i datamaskinen.*

Ta ut prosessormodulen

1. Følg fremgangsmåten i *Før du arbeider inne i datamaskinen.*
2. Ta ut:
 - a) batteri
 - b) bunndeksel
 - c) varmeavleder
3. Roter kamskruen på prosessoren mot klokken.



4. Ta prosessorviften ut av datamaskinen.



Sette inn prosessoren

1. Juster hakkene på prosessoren og sokkelen til hverandre, og sett prosessoren i sokkelen.
2. Roter kamskruen på prosessoren mot klokken.
3. Sett på plass:
 - a) varmeavleder
 - b) bunndeksel
 - c) batteri
4. Følg fremgangsmåten i *Etter at du har arbeidet inne i datamaskinen.*

Fjerne Bluetooth-kortet

1. Følg fremgangsmåten i *Før du arbeider inne i datamaskinen*.
2. Ta ut:
 - a) batteri
 - b) harddisk
 - c) bunndeksel
3. Skru ut skruen som fester Bluetooth-kortet til datamaskinen.



4. Løft kortet ut fra innkapslingen mens du holder i nedre kant.



5. Koble Bluetooth-kabelen fra hovedkortet, og ta kortet ut av datamaskinen.



6. Koble kabelen fra Bluetooth-kortet.



Sette inn Bluetooth-kortet

1. Koble Bluetooth-kabelen til Bluetooth-modulen.
2. Plasser Bluetooth-kortet i sporet.
3. Fest det i sporet ved å trekke til skruen.
4. Sett på plass:
 - a) bunndeksel
 - b) harddisk
 - c) batteri
5. Følg fremgangsmåten i *Etter at du har arbeidet inne i datamaskinen*.

Ta ut knappcellebatteriet

1. Følg fremgangsmåten i *Før du arbeider inne i datamaskinen*.
2. Ta ut:
 - a) batteri
 - b) bunndeksel
3. Koble fra kabelen til knappcellebatteriet.



4. Lirk knappcellebatteriet løs og ta det ut av datamaskinen.

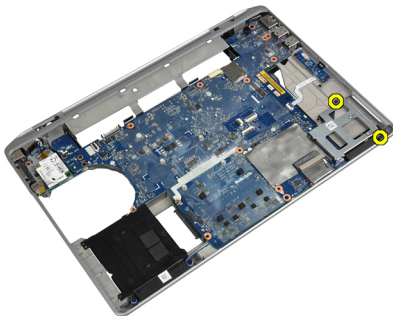


Sette inn knappcellebatteriet

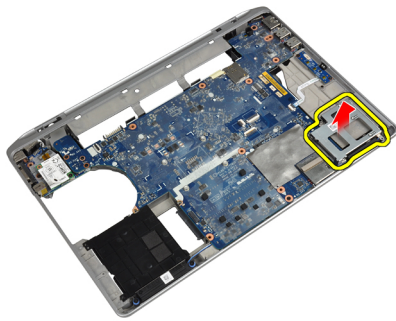
1. Sett inn knappcellebatteriet i sporet.
2. Koble til kabelen til knappcellebatteriet.
3. Sett på plass:
 - a) bunndeksel
 - b) batteri
4. Følg fremgangsmåten i *Etter at du har arbeidet inne i datamaskinen*.

Ta ut ExpressCard-rammen

1. Følg fremgangsmåten i *Før du arbeider inne i datamaskinen*.
2. Ta ut:
 - a) batteri
 - b) bunndeksel
 - c) harddisk
 - d) Bluetooth-kort
 - e) tastaturramme
 - f) tastatur
 - g) skjermenhet
 - h) håndleddstøtte
3. Skru ut skruene som fester ExpressCard-rammen til datamaskinen.



4. Ta ExpressCard-rammen ut av datamaskinen.



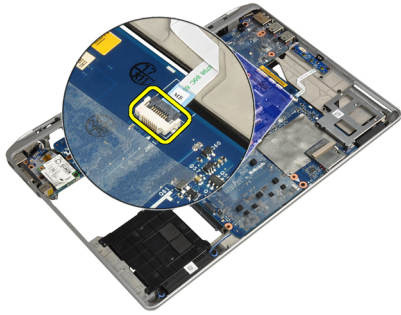
Sette inn ExpressCard-rammen

1. Sett ExpressCard-rammen på plass i datamaskinen.
2. Trekk til skruene for å feste ExpressCard-rammen til datamaskinen.
3. Sett på plass:
 - a) håndleddstøtte
 - b) skjermenhet
 - c) tastatur
 - d) tastaturramme
 - e) Bluetooth-kort
 - f) harddisk
 - g) bunndeksel
 - h) batteri
4. Følg fremgangsmåten i *Etter at du har arbeidet inne i datamaskinen*.

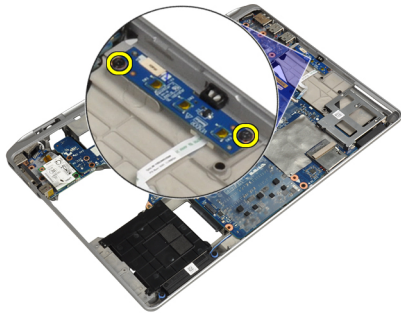
Ta ut mediekortet

1. Følg fremgangsmåten i *Før du arbeider inne i datamaskinen*.
2. Ta ut:
 - a) batteri
 - b) bunndeksel
 - c) harddisk
 - d) Bluetooth-kort
 - e) tastaturramme
 - f) tastatur
 - g) skjermenhet
 - h) håndleddstøtte

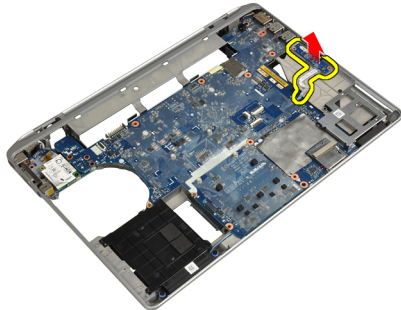
3. Koble kabelen til mediekortet fra hovedkortet.



4. Fjern skruene som fester mediekortet til datamaskinen.



5. Ta ut mediekortet av datamaskinen.



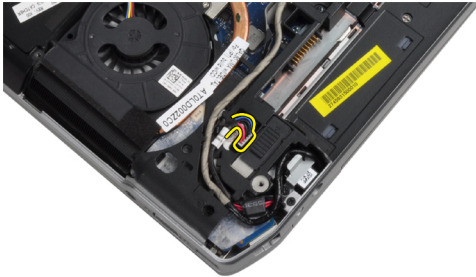
Sette inn mediekortet

1. Sett mediekortet på plass i datamaskinen.
2. Trekk til skruene for å feste mediekortet.
3. Koble mediekortkabelen til hovedkortet.

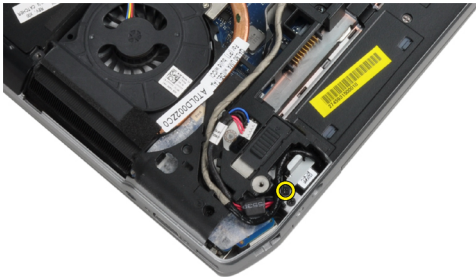
4. Sett på plass:
 - a) håndleddstøtte
 - b) skjermenhet
 - c) tastatur
 - d) tastaturramme
 - e) Bluetooth-kort
 - f) harddisk
 - g) bunndeksel
 - h) batteri
5. Følg fremgangsmåten i *Etter at du har arbeidet inne i datamaskinen.*

Ta ut strømkontaktporten

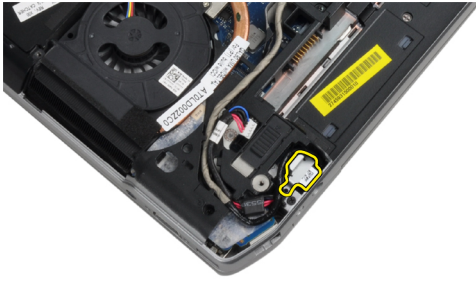
1. Følg fremgangsmåten i *Før du arbeider inne i datamaskinen.*
2. Ta ut:
 - a) batteri
 - b) bunndeksel
3. Koble strømkontaktkabelen fra hovedkortet.



4. Skru ut skruen som fester strømkontaktbraketten til datamaskinbasen.



5. Ta strømkontaktbraketten ut av datamaskinen.



6. Ta strømkontaktkabelen ut av datamaskinen.



Sette inn strømkontaktporten

1. Koble strømkontaktkabelen til datamaskinen.
2. Sett på plass strømkontaktbraketten i datamaskinen.
3. Trekk til skruen som fester strømkontaktbraketten til datamaskinen.
4. Koble strømbryterkabelen til hovedkortet.
5. Sett på plass:
 - a) bunndeksel
 - b) batteri
6. Følg fremgangsmåten i *Etter at du har arbeidet inne i datamaskinen*.

Ta ut strømlampekortet

1. Følg fremgangsmåten i *Før du arbeider inne i datamaskinen*.
2. Ta ut:
 - a) batteri
 - b) bunndeksel
 - c) harddisk
 - d) Bluetooth-modul
 - e) tastaturramme
 - f) tastatur
 - g) skjermenhet
 - h) skjermramme
 - i) skjermpanel

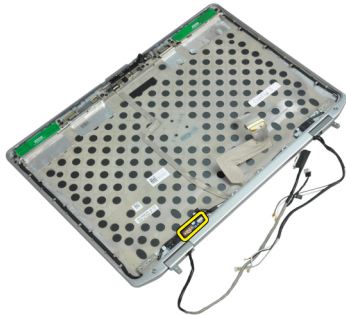
3. Koble fra kabelen til strømlampekortet.



4. Skru ut skruen som fester strømlampekortet til skjermenheten.



5. Ta ut strømlampekortet fra skjermenheten.



Sette inn strømlampekortet

1. Plasser strømlampekortet på plass i skjermenheten.
2. Trekk til skruen som fester LED-kortet til skjermenheten.
3. Koble kabelen til strømlampekortet til skjermenheten.

4. Sett på plass:
 - a) skjermpanel
 - b) skjermramme
 - c) skjermenhet
 - d) tastatur
 - e) tastaturramme
 - f) Bluetooth-modul
 - g) harddisk
 - h) bunndeksel
 - i) batteri
5. Følg fremgangsmåten i *Etter at du har arbeidet inne i datamaskinen.*

Ta ut modemkortet

1. Følg fremgangsmåten i *Før du arbeider inne i datamaskinen.*
2. Ta ut:
 - a) batteri
 - b) bunndeksel
 - c) tastaturramme
 - d) tastatur
3. Skru ut skruen som fester modemkortet til datamaskinen.



4. Trekk ut tappen som ligger under håndstøtteenheten.



5. Trekk nedre kant av modemkortet ut av sporet etter tappet.



6. Hold og ta ut modemkortet fra datamaskinen.

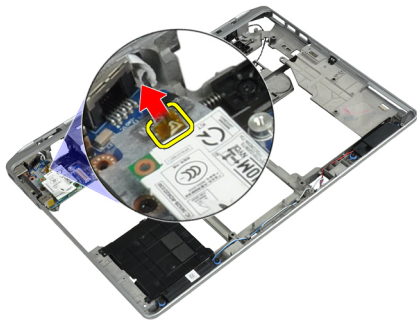


Sette inn modemkortet

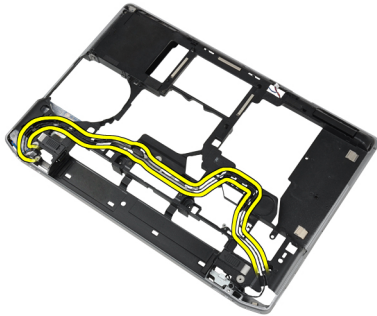
1. Sett modemkortet i sporet
2. Kontroller at modemkortet sitter riktig.
3. Trekk til skruen som holder modemkortet på plass.
4. Sett på plass:
 - a) tastatur
 - b) tastaturramme
 - c) bunndeksel
 - d) batteri
5. Følg fremgangsmåten i *Etter at du har arbeidet inne i datamaskinen.*

Ta ut modemkontakten

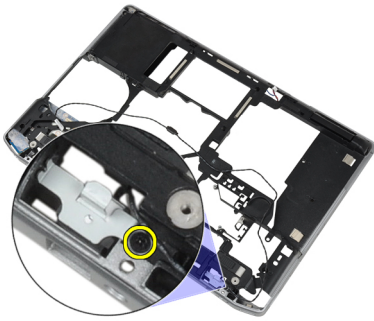
1. Følg fremgangsmåten i *Før du arbeider inne i datamaskinen.*
2. Ta ut:
 - a) batteri
 - b) bunndeksel
 - c) harddisk
 - d) Bluetooth-kort
 - e) Tastaturramme
 - f) tastatur
 - g) skjermenhet
 - h) håndleddstøtte
 - i) mediekort (bare tilgjengelig i E6430/E6430 ATG)
 - j) ExpressCard-ramme
 - k) hovedkort
3. Koble modemkortkabelen fra modemkortet.



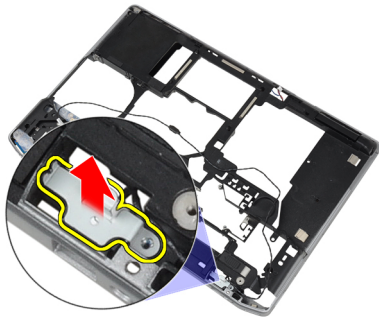
4. Fjern modemkabelen fra føringskanalen.



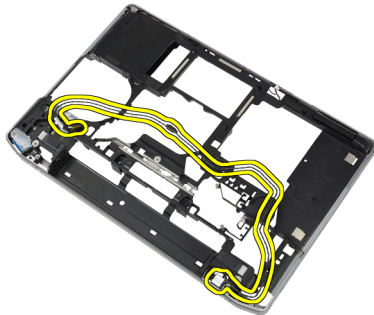
5. Skru ut skruen som fester modemkontaktbraketten til datamaskinen.



6. Ta modemkontaktbraketten ut av datamaskinen.



7. Ta modemkontakten ut av datamaskinen.



Montere modemkontakten

1. Sett modemkontakten på plass i datamaskinen.
2. Plasser modemkontaktbraketten på kontakten.
3. Trekk til skruen for å feste modemkontaktbraketten.
4. Før på plass modemkontaktkabelen.
5. Koble modemkortkabelen til modemkortet.

6. Sett på plass:
 - a) hovedkort
 - b) ExpressCard-ramme
 - c) mediekort (bare tilgjengelig i E6430/E6430 ATG)
 - d) håndleddstøtte
 - e) skjermenhet
 - f) tastatur
 - g) tastaturramme
 - h) Bluetooth-kort
 - i) harddisk
 - j) bunndeksel
 - k) batteri
7. Følg fremgangsmåten i *Etter at du har arbeidet inne i datamaskinen.*

Ta ut inn- og utgangskortet (I/U-kortet)

1. Følg fremgangsmåten i *Før du arbeider inne i datamaskinen.*
2. Ta ut:
 - a) batteri
 - b) bunndeksel
 - c) harddisk
 - d) optisk stasjon
 - e) Bluetooth-kort
 - f) tastaturramme
 - g) tastatur
 - h) skjermenhet
 - i) håndleddstøtte
 - j) mediekort (bare tilgjengelig i E6430/E6430 ATG)
 - k) ExpressCard-ramme
 - l) hovedkort
3. Fjern skruen som fester I/U-kortet til datamaskinen.



4. Ta I/U-kortet ut av datamaskinen.



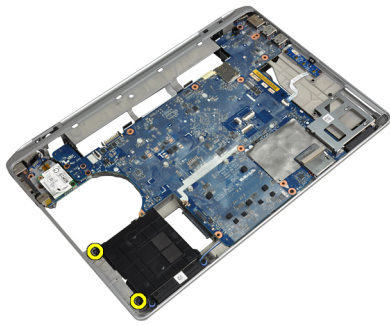
Sette inn inn- og utgangskortet (I/U-kortet)

1. Sett I/U-kortet på plass i datamaskinen.
2. Trekk til skruene for å feste I/U-kortet.
3. Sett på plass:
 - a) hovedkort
 - b) ExpressCard-ramme
 - c) mediekort (bare tilgjengelig i E6430/E6430 ATG)
 - d) håndleddstøtte
 - e) skjermenhet
 - f) tastatur
 - g) tastaturramme
 - h) Bluetooth-kort
 - i) harddisk
 - j) optisk stasjon
 - k) bunndeksel
 - l) batteri
4. Følg fremgangsmåten i *Etter at du har arbeidet inne i datamaskinen.*

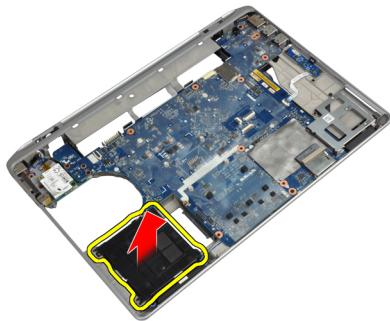
Ta ut støtteplaten til harddisken

1. Følg fremgangsmåten i *Før du arbeider inne i datamaskinen.*
2. Ta ut:
 - a) batteri
 - b) bunndeksel
 - c) harddisk
 - d) Bluetooth-kort
 - e) tastaturramme
 - f) tastatur
 - g) skjermenhet
 - h) håndleddstøtte
 - i) mediekort
 - j) ExpressCard-ramme
 - k) hovedkort

3. Skru ut skruene som fester den støtteplaten til harddisken til datamaskinen.



4. Løft støtteplaten til harddisken ut av datamaskinen.

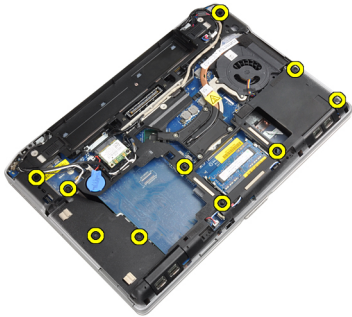


Sette inn støtteplaten til harddisken

1. Sett støtteplaten til harddisken på plass i datamaskinen.
2. Trekk til skruene som fester støtteplaten til harddisken til datamaskinen.
3. Sett på plass:
 - a) hovedkort
 - b) ExpressCard-ramme
 - c) mediekort
 - d) håndleddstøtte
 - e) skjermenhet
 - f) tastatur
 - g) tastaturramme
 - h) harddisk
 - i) Bluetooth-kort
 - j) bunndeksel
 - k) batteri
4. Følg fremgangsmåten i *Etter at du har arbeidet inne i datamaskinen.*

Fjerne håndleddstøtten

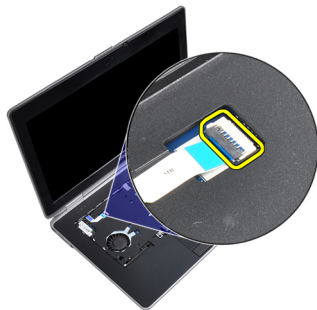
1. Følg fremgangsmåten i *Før du arbeider inne i datamaskinen.*
2. Ta ut:
 - a) batteri
 - b) bunndeksel
 - c) harddisk
 - d) Bluetooth-kort
 - e) tastaturramme
 - f) tastatur
3. Skru ut skruene som fester håndleddstøtteenheten til bunnen av datamaskinen.



4. Snu datamaskinen og skru ut skruene som fester håndleddstøtteenheten til datamaskinen.



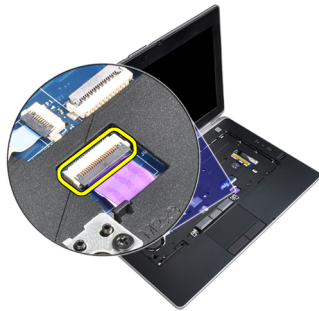
5. Koble LED-kabelen fra hovedkortet.



6. Koble kabelen til styreputen fra hovedkortet.



7. Koble SD-kortkabelen fra hovedkortet.



8. Løft håndleddstøtten opp og av datamaskinen.



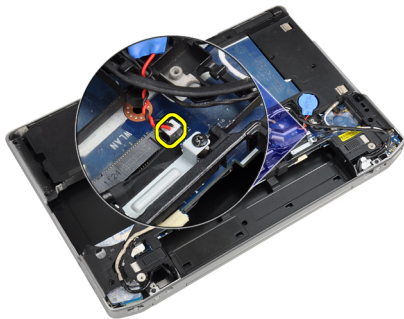
Montere håndleddstøtten

1. Plasser håndstøtten tilbake på det opprinnelige stedet på datamaskinen, og la den klikke på plass.
2. Koble til følgende kabler:
 - a) SD-kort
 - b) styrepute
 - c) Diode
3. Stram til skruene for å feste håndleddstøtten til datamaskinen.

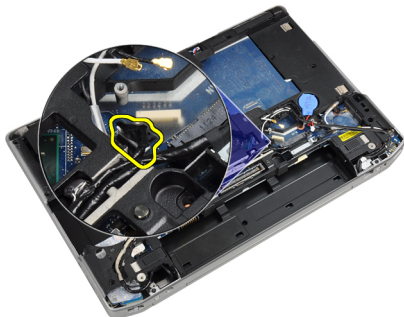
4. Sett på plass:
 - a) tastatur
 - b) tastaturramme
 - c) Bluetooth-modul
 - d) harddisk
 - e) bunndeksel
 - f) batteri
5. Følg fremgangsmåten i *Etter at du har arbeidet inne i datamaskinen.*

Ta ut hovedkortet

1. Følg fremgangsmåten i *Før du arbeider inne i datamaskinen.*
2. Ta ut:
 - a) batteri
 - b) bunndeksel
 - c) harddisk
 - d) optisk stasjon
 - e) Bluetooth-kort
 - f) tastaturramme
 - g) tastatur
 - h) skjermenhet
 - i) håndleddstøtte
 - j) mediekort
 - k) ExpressCard-ramme
3. Koble knappcellebatterikabelen fra basen på hovedkortet.



4. Koble kamerakabelen fra basen på hovedkortet.



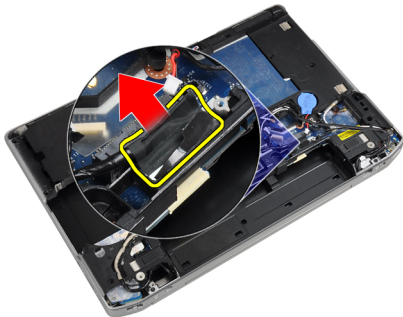
5. Skru ut skruen som fester LVDS-kabelbraketten.



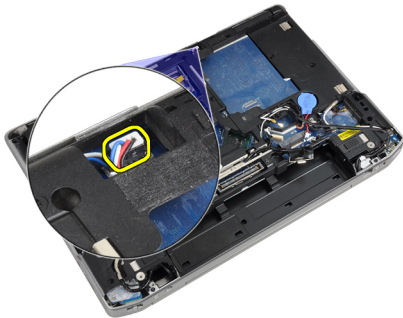
6. Ta LVDS-kabelbraketten ut av datamaskinen.



7. Koble LVDS-kabelen fra baksiden av hovedkortet.



8. Koble høyttalerkabelen fra basen på hovedkortet.



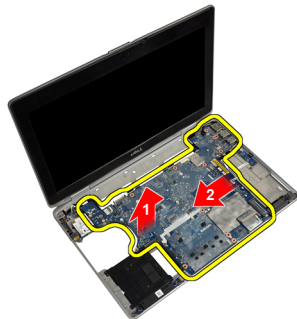
9. Snu systemet og koble mediekortkabelen fra hovedkortet.



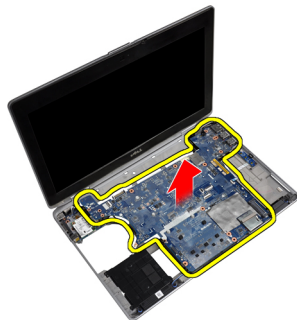
10. Skru ut skruene som fester hovedkortet til datamaskinen.



11. Løft venstre kant av hovedkortenheten forsiktig til en vinkel på 45 grader, og løsne hovedkortet fra portkontaktene til høyre.



12. Løsne hovedkortet fra kontaktporten på baksiden, og ta hovedkortet ut av systemet.



Sette inn hovedkortet

1. Sett hovedkortet på kabinettet.
2. Trekk til skruene som fester hovedkortet til datamaskinen.
3. Koble til mediekortkabelen.
4. Snu datamaskinen og koble følgende kabler til hovedkortet:
 - a) høyttaler
 - b) knappcellebatteri
 - c) LVDS
5. Trekk til skruen som fester LVDS-kabelbraketten.
6. Sett på plass:
 - a) ExpressCard-ramme
 - b) mediekort
 - c) håndleddstøtte
 - d) skjermenhet
 - e) tastatur
 - f) tastaturramme
 - g) Bluetooth-kort
 - h) optisk stasjon
 - i) harddisk
 - j) bunndeksel
 - k) batteri
7. Følg fremgangsmåten i *Etter at du har arbeidet inne i datamaskinen*.

Ta av skjermenheten

1. Følg fremgangsmåten i *Før du arbeider inne i datamaskinen*.
2. Ta ut:
 - a) batteri
 - b) bunndeksel
 - c) tastaturramme
 - d) tastatur
3. Skru ut skruen som fester støttebraketten til datamaskinen.



4. Ta støttebraketten ut av datamaskinen.



5. Trekk i tappen for å koble LVDS-kabelen fra datamaskinen.



6. Koble kamerakabelen fra datamaskinen.



7. Ta ut LVDS-kabelen og kamerakabelen fra kabelføringene.



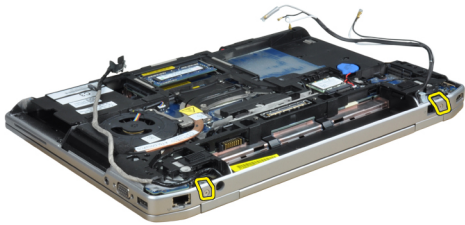
8. Koble fra eventuelle antenner som er koblet til trådløsløsninger.



9. Ta ut eventuelle antenner fra kabelføringene.



10. Fjern skruene som holder skjermenheten til datamaskinen.



11. Ta av skjermenheten fra datamaskinen.

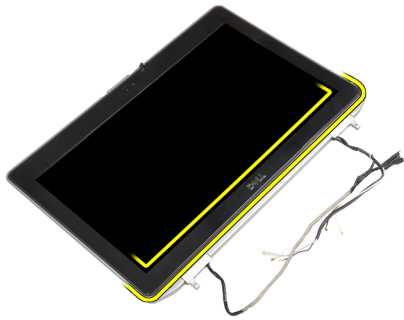


Montere skjermenheten

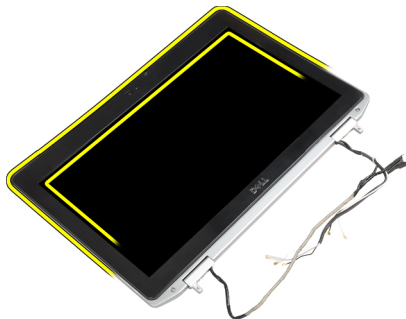
1. Koble skjermenheten til datamaskinen.
2. Snu datamaskinen og trekk til skruene som fester skjermenheten.
3. Før antennen gjennom kabelføringene.
4. Koble antennen til datamaskinen.
5. Før LVDS-kabelen og kamerakabelen gjennom kabelføringene.
6. Koble kamerakabelen til datamaskinen.
7. Koble LVDS-kabelen til datamaskinen.
8. Sett på plass LVDS-støttebraketten i datamaskinen.
9. Trekk til skruen som fester støttebraketten til datamaskinen.
10. Sett på plass:
 - a) tastatur
 - b) tastaturramme
 - c) bunndeksel
 - d) batteri
11. Følg fremgangsmåten i *Etter at du har arbeidet inne i datamaskinen*.

Ta av skjermrammen

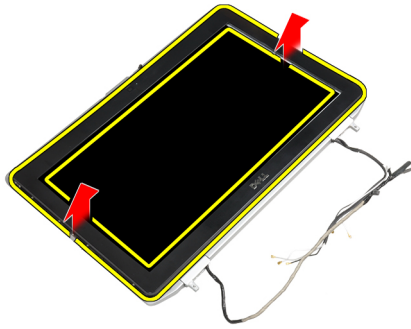
1. Følg fremgangsmåten i *Før du arbeider inne i datamaskinen*.
2. Ta ut batteriet.
3. Løsne den nederste kanten på skjermrammen.



4. Lirk opp venstre og høyre kant og toppkanten av skjermrammen.



5. Ta skjermmrammen av skjermenheten.

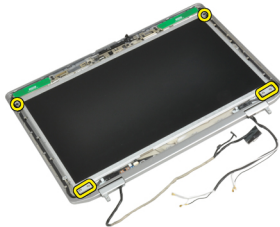


Montere skjermmrammen

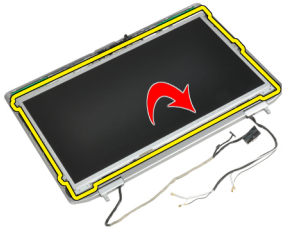
1. Plasser skjermmrammen på skjermenheten.
2. Begynn i øvre hjørne, trykk på skjermmrammen og gå rundt hele rammen til den klikker på plass på skjermenheten.
3. Trykk på venstre og høyre kantene på skjermmrammen.
4. Monter batteriet.
5. Følg fremgangsmåten i *Etter at du har arbeidet inne i datamaskinen*.

Ta av skjermpanelet

1. Følg fremgangsmåten i *Før du arbeider inne i datamaskinen*.
2. Ta ut:
 - a) batteri
 - b) skjermenhet
 - c) skjermmramme
3. Fjern skruene som fester skjermpanelet til skjermenheten.



4. Snu skjermpanelet.



5. Trekk av teipen på LVDS-kabelkontakten, og koble LVDS-kabelen fra skjermpanelet.



6. Ta av skjermpanelet fra skjermenheten.

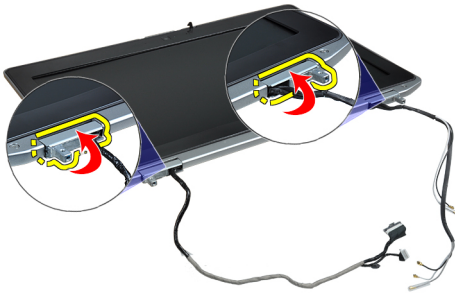


Sette på skjermpanelet

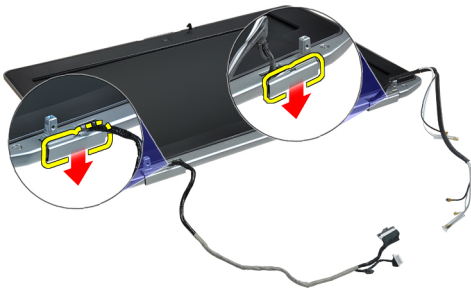
1. Koble til LVDS-kabelen og fest teipen til LVDS-kabelkontakten.
2. Snu panelet og plasser det i skjermenheten.
3. Trekk til skruene for å feste skjermpanelet til skjermenheten.
4. Sett på plass:
 - a) skjermramme
 - b) skjermenhet
 - c) batteri
5. Følg fremgangsmåten i *Etter at du har arbeidet inne i datamaskinen*.

Ta av skjermhengselhettene

1. Følg fremgangsmåten i *Før du arbeider inne i datamaskinen*.
2. Ta ut:
 - a) batteri
 - b) bunndeksel
 - c) harddisk
 - d) Bluetooth-kort
 - e) tastaturramme
 - f) tastatur
 - g) skjermenhet
3. Drei de venstre og høyre hengslene oppover til loddrett stilling.



4. Lirk løs kanten av hetten på hengslet, og ta hengselheten av skjermenheten.



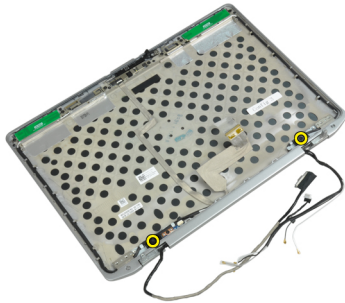
Sette på skjermhengselhettene

1. Skyv venstre hengselhette på skjermpanelet.
2. Drei hengslet nedover for å feste hengselheten til skjermpanelet.
3. Gjenta trinn 1 og 2 for den høyre hengselheten.

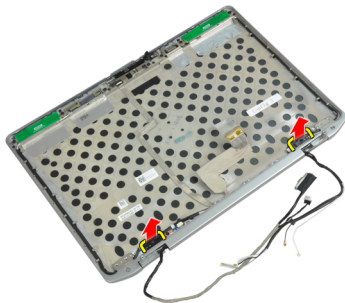
4. Sett på plass:
 - a) skjermenhet
 - b) tastatur
 - c) tastaturramme
 - d) Bluetooth-kort
 - e) harddisk
 - f) bunndeksel
 - g) batteri
5. Følg fremgangsmåten i *Etter at du har arbeidet inne i datamaskinen.*

Ta av skjermhengslene

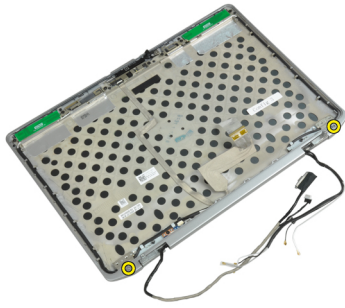
1. Følg fremgangsmåten i *Før du arbeider inne i datamaskinen.*
2. Ta ut:
 - a) batteri
 - b) bunndeksel
 - c) harddisk
 - d) Bluetooth-kort
 - e) tastaturramme
 - f) tastatur
 - g) skjermenhet
 - h) skjermramme
 - i) skjermpanel
3. Skru ut skruene som fester skjermhengselplatene til skjermenheten.



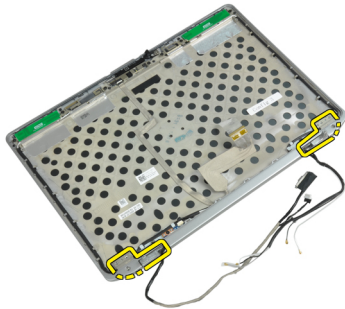
4. Ta av skjermhengselplatene.



5. Skru ut skruene som fester skjermhengslene til skjermenheten.



6. Ta av skjermhengslene fra skjermenheten.

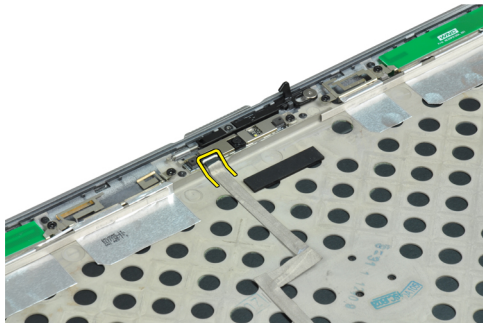


Sette på skjermhengslene

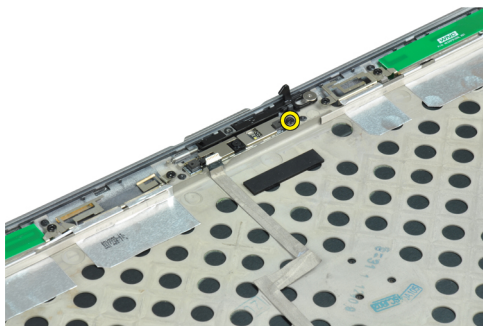
1. Plasser begge skjermhengslene på panelet.
2. Trekk til skruene som fester skjermhengslene til skjermenheten.
3. Plasser skjermhengselplatene på hengslene.
4. Trekk til skruene som fester skjermhengselplatene til skjermenheten.
5. Sett på plass:
 - a) skjermpanel
 - b) skjermramme
 - c) skjermenhet
 - d) tastatur
 - e) tastaturramme
 - f) Bluetooth-kort
 - g) harddisk
 - h) bunndeksel
 - i) batteri
6. Følg fremgangsmåten i *Etter at du har arbeidet inne i datamaskinen.*

Ta ut kameraet

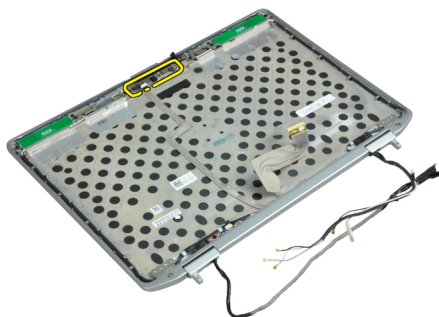
1. Følg fremgangsmåten i *Før du arbeider inne i datamaskinen.*
2. Ta ut:
 - a) batteri
 - b) skjermenhet
 - c) skjermramme
 - d) skjermpanel
3. Koble LVDS- og kamerakabelen fra kameraet.



4. Skru ut skruen som fester kameraet til skjermenheten.



5. Ta ut kameraet av skjermenheten.



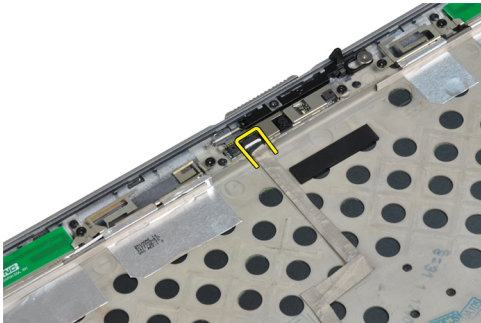
Montere kameraet

1. Sett kameraet i sporet på skjermpanelet.
2. Stram til skruen for å feste kameraet til skjermenheten.

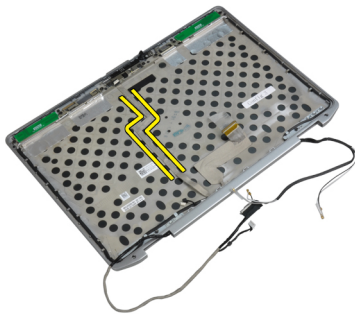
3. Koble LVDS- og kamerakabelen til kameraet.
4. Sett på plass:
 - a) skjermpanel
 - b) skjermramme
 - c) skjermenhet
 - d) batteri
5. Følg fremgangsmåten i *Etter at du har arbeidet inne i datamaskinen.*

Ta ut LVDS- og kamerakabelen

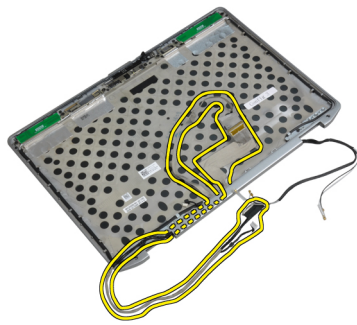
1. Følg fremgangsmåten i *Før du arbeider inne i datamaskinen.*
2. Ta ut:
 - a) batteri
 - b) bunndeksel
 - c) harddisk
 - d) Bluetooth-kort
 - e) tastaturramme
 - f) tastatur
 - g) skjermenhet
 - h) skjermramme
 - i) skjermpanel
 - j) skjermhengsler
3. Koble LVDS- og kamerakabelen fra kameraet.



4. Ta av teipen som fester LVDS- og kamerakabelen til skjermenheten.



5. Ta LVDS- og kamerakabelen av skjermenheten.



Sette inn LVDS- og kamerakabelen

1. Legg LVDS- og kamerakabelen på skjermenheten.
2. Fest kabelen med teipen.
3. Koble LVDS- og kamerakabelen til kameraet.
4. Sett på plass:
 - a) skjermhengsler
 - b) skjermpanel
 - c) skjermramme
 - d) skjermenhet
 - e) tastatur
 - f) tastaturramme
 - g) Bluetooth-kort
 - h) harddisk
 - i) bunndeksel
 - j) batteri
5. Følg fremgangsmåten i *Etter at du har arbeidet inne i datamaskinen*.

Ta av høyttalerne

1. Følg fremgangsmåten i *Før du arbeider inne i datamaskinen*.
2. Ta ut:
 - a) batteri
 - b) bunndeksel
 - c) harddisk
 - d) tastaturramme
 - e) tastatur
 - f) skjermenhet
 - g) håndleddstøtte
 - h) mediekort (bare tilgjengelig i E6430/E6430 ATG)
 - i) ExpressCard-ramme
 - j) Bluetooth-kort
 - k) hovedkort

3. Skru ut skruene som holder høyttalerne til datamaskinen.



4. Ta høyttalerkabelen av føringskanalen.



5. Ta av høyttalerne fra datamaskinen.



Montere høyttalerne

1. Plasser høyttalerne på det opprinnelige stedet, og koble høyttalerkablene.
2. Stram til skruene for å feste høyttalerne.

- 3.** Sett på plass:
- a) hovedkort
 - b) Bluetooth-kort
 - c) ExpressCard-ramme
 - d) mediekort (bare tilgjengelig i E6430/E6430 ATG)
 - e) håndleddstøtte
 - f) skjermenhet
 - g) tastatur
 - h) tastaturramme
 - i) harddisk
 - j) bunndeksel
 - k) batteri
- 4.** Følg fremgangsmåten i *Etter at du har arbeidet inne i datamaskinen.*

Informasjon om forankringsport

Forankringsporten brukes til å koble den bærbare datamaskinen til en forankringsstasjon (tillegg).



1. Forankringsport

Systemoppsett

Systemoppsettet gir deg muligheten til å administrere datamaskinens maskinvare og spesifisere BIOS-alternativer. Fra systemoppsettet kan du:

- Endre NVRAM-innstillingene etter at du har lagt til eller fjernet maskinvare.
- Se på systemets maskinvarekonfigurering
- Aktivere eller deaktivere integrerte enheter
- Sette ytelses- og strømadministrasjonsgrenser
- Administrere datamaskinens sikkerhet

Oppstartsrekkefølge

Oppstartsrekkefølgen gir deg muligheten til å overstyre den systemdefinerte oppstartsrekkefølgen, og starte på en angitt enhet (f.eks. en optisk stasjon eller annen harddisk). Under POST, når Dell-logoen vises, kan du:

- Åpne systemkonfigurasjon ved å trykke <F2>
- Åpne en engangsoppstartsmeny ved å trykke <F12>

Oppstartsmenyen vises enhetene som du kan starte fra, inkludert et alternativ for diagnostisering. Alternativene på oppstartsmenyen er:

- Removable Drive (ekstern flyttbar stasjon) (hvis tilgjengelig)
- STXXXX Drive (stasjon STXXXX)
 - ✎ **MERK:** XXX angir SATA-nummeret.
- Optical Drive (optisk stasjon)
- Diagnostics (Diagnostikk)
 - ✎ **MERK:** Hvis du velger Diagnostics, vil du bli presentert med **ePSA diagnostics**-skjermen.

Skjermen med oppstartsekvensen gir deg også muligheten til å gå inn på systemoppsettet.


Navigeringsknapper

Følgende tabell viser navigeringstastene for systemoppsettet.


- ✎ **MERK:** Når det gjelder de fleste av alternativene på systemoppsettet så blir de endringene du gjør registrert, men de vil ikke gjelde før etter at du har startet systemet på nytt.

Tabell 1. Navigeringsknapper

Taster	Navigasjon
Opp-pil	Går til forrige felt
Ned-pil	Går til neste felt

Taster	Navigasjon
<Enter>	Gir deg muligheten til å velge en verdi i det valgte feltet (hvis mulig), eller følge en kobling i et felt.
Mellomromstast	Utvider eller slår sammen en nedtrekkslistem hvis tilgjengelig.
<Tab>	Flytter markøren til neste fokusområde.  MERK: Gjelder bare standard grafisk visning.
<Esc>	Går til forrige side helt fra til hovedmenyen. Hvis du trykker <Esc> på hovedmenyen, vil du blir presentert med en melding som ber deg lagre ev. endringer og starte systemet på nytt.
<F1>	Viser systemoppsettets hjelpefil.



Alternativer i System Setup

 **MERK:** Avhengig av datamaskinen og enhetene som er installert, er det mulig at noen av elementene i denne listen ikke vises.

Tabell 2. Generelt

Alternativ	Beskrivelse
System Information	Denne delen inneholder en oversikt over de viktigste maskinvarefunksjonene på datamaskinen. <ul style="list-style-type: none"> • System Information • Memory Information (Minneinformasjon) • Processor Information (Prosesorinformasjon) • Device Information (Enhetsinformasjon)
Battery Information	Viser batteriets ladestatus.
Boot Sequence	Med denne funksjonen kan du angi rekkefølgen som BIOS bruker for å søke gjennom enheter på jakt etter et operativsystem. Alle alternativene er valgt. <ul style="list-style-type: none"> • Diskette Drive • Internal HDD • USB Storage Device (USB-lagringsenhet) • CD/DVD/CD-RW Drive (CD/DVD/CD-RW-stasjon) • Onboard NIC (integert nettverkskort) <p>Du kan også velge alternativet Boot List (oppstartsliste). Alternativene er:</p> <ul style="list-style-type: none"> • Legacy (eldre) (standardinnstilling) • UEFI
Date/Time	Her kan du angi dato og klokkeslett.

Tabell 3. System Configuration (Systemkonfigurasjon)

Alternativ	Beskrivelse
Integrated NIC	<p>Her kan du konfigurere den integrerte nettverkskontrolleren. Alternativene er:</p> <ul style="list-style-type: none"> • Disabled (deaktivert) • Enabled (aktivert) • Enabled w/PXE (aktivert m/PXE) (standardinnstilling)
Parallel Port	<p>Her kan du definere og angi hvordan parallellporten på forankringsstasjonen skal fungere. Du har følgende alternativer for parallellporten::</p> <ul style="list-style-type: none"> • Disabled (deaktivert) • AT • PS2 • ECP
Serial Port	<p>Identifiserer og definerer serieportinnstillingene. Du kan angi serieporten til:</p> <ul style="list-style-type: none"> • Disabled (deaktivert) • COM1 (standardinnstilling) • COM2 • COM3 • COM4 <p> MERK: Operativsystemet kan tildele ressurser selv om denne innstillingen er deaktivert.</p>
SATA Operation	<p>Her kan du konfigurere den interne SATA-harddiskkontrolleren. Alternativene er:</p> <ul style="list-style-type: none"> • Disabled (deaktivert) • ATA • AHCI • RAID On (RAID på) (standardinnstilling) <p> MERK: SATA er konfigurert til å støtte RAID-modus.</p>
Drives	<p>Her kan du konfigurere de innebygde SATA-stasjonene. Alternativene er:</p> <ul style="list-style-type: none"> • SATA-0 • SATA-1 • SATA-4 • SATA-5 <p>Standardinnstilling: Alle stasjoner er aktiverte.</p>






Alternativ	Beskrivelse
SMART Reporting	<p>Dette feltet avgjør om harddiskfeil på de integrerte harddiskene rapporteres under oppstart. Denne teknologien er en del av SMART-spesifikasjonen (Self Monitoring Analysis and Reporting Technology).</p> <ul style="list-style-type: none"> • Enable SMART Reporting (Aktiver SMART-rapportering) – Dette alternativet er deaktivert som standard.
USB Configuration	<p>Her kan du angi USB-konfigurasjonen. Alternativene er:</p> <ul style="list-style-type: none"> • Enable Boot Support (aktiver oppstartstøtte) • Enable External USB Port (aktiver ekstern USB-port)
USB PowerShare	<p>Standardinnstilling: Begge alternativene er aktivert.</p> <p>Her kan du konfigurere virkemåten til USB PowerShare-funksjonen. Alternativet er deaktivert som standard.</p> <ul style="list-style-type: none"> • Enable USB PowerShare (aktiver USB PowerShare)
Keyboard Illumination	<p>Her kan du velge modus for funksjonen for tastaturlys. Alternativene er:</p> <ul style="list-style-type: none"> • Disabled (deaktivert) (standardinnstilling) • Level is 25% (nivået er 25 %) • Level is 50% (nivået er 50 %) • Level is 75% (nivået er 75 %) • Level is 100% (nivået er 100 %)
Stealth Mode Control	<p>Her kan du angi modusen som vil slå av alt lys og lyd fra systemet. Alternativet er deaktivert som standard.</p> <ul style="list-style-type: none"> • Enable Stealth Mode (aktiver Stealth-modus)
Miscellaneous Devices	<p>Her kan du aktivere eller deaktivere de ulike integrerte enhetene. Alternativene er:</p> <ul style="list-style-type: none"> • Enable Internal Modem (aktiver internt modem) • Enable Microphone (aktiver mikrofon) • Enable eSATA Ports (aktiver eSATA-porter) • Hard Drive Free Fall Protection (fallbeskyttelse for harddisk) • Enable Module Bay (aktiver modulstasjon) • Enable ExpressCard (aktiver ExpressCard)


Alternativ	Beskrivelse
	<ul style="list-style-type: none"> • Enable Camera (aktiver kamera) • Enable Media Card (aktiver mediekort) • Disable Media Card (deaktiver mediekort) <p>Standardinnstilling: Alle enheter er aktivert</p>

Tabell 4. Skjermkort

Alternativ	Beskrivelse
LCD Brightness	Her kan du angi lysstyrken på panelet når omgivelsessensoren er av.
Optimus	Her kan du aktivere eller deaktivere NVIDIA Optimus-teknologien. <ul style="list-style-type: none"> • Enable Optimus (Aktiver Optimus) – Standardinnstilling.

Tabell 5. Security (Sikkerhet)

Alternativ	Beskrivelse
Intel TXT (LT-SX) Configuration	Dette alternativet er deaktivert som standard.
Admin Password	Her kan du angi, endre eller slette administratorpassordet. <ul style="list-style-type: none">  MERK: Du må angi administratorpassordet før du kan angi passord for systemet eller harddisken.  MERK: Passordendringer trer i kraft umiddelbart.  MERK: Hvis du sletter administratorpassordet, slettes system- og harddiskpassordet automatisk.  MERK: Passordendringer trer i kraft umiddelbart. <p>Standardinnstilling: Ikke angitt</p>
System Password	Her kan du angi, endre eller slette systempassordet. <ul style="list-style-type: none">  MERK: Passordendringer trer i kraft umiddelbart. <p>Standardinnstilling: Ikke angitt</p>
Internal HDD-0 Password	Her kan du angi, endre eller slette administratorpassordet. Standardinnstilling: Ikke angitt
Strong Password	Her kan du angi at sterke passord alltid må angis. Standardinnstilling: Enable Strong Password (aktiver sterkt passord) er ikke valgt.
Password Configuration	Du kan selv definere lengden på passordet ditt. Min = 4, Maks = 32
Password Bypass	Her kan du aktivere eller deaktivere tillatelse til å gå forbi systempassordet og det interne HDD-passordet hvis de er angitt. Alternativene er: <ul style="list-style-type: none"> • Disabled (deaktivert) (standardinnstilling) • Reboot bypass (forbigåelse ved omstart)
Password Change	Her kan du aktivere eller deaktivere tillatelse til å endre system- og harddiskpassordet når administratorpassordet er angitt. Standardinnstilling: Allow Non-Admin Password Changes (tillat endring av andre passord enn administratorpassord) er ikke valgt.

Alternativ	Beskrivelse
Non-Admin Setup Changes	<p>Dette alternativet kan brukes til å bestemme om endringer i oppsettalternativet tillates når et administratorpassord er lagt inn.</p> <ul style="list-style-type: none"> • Allows Wireless Switch Changes (tillat endring i trådløstilkobling)
TPM Security	<p>Her kan du aktivere TPM (Trusted Platform Module) under POST. Standardinnstilling: Alternativet er deaktivert.</p>
CPU XD Support	<p>Her kan du aktivere modusen Execute Disable (utfør deaktivering) for prosessoren. Standardinnstilling: Enable CPU XD Support (aktiver CPU XD-støtte)</p>
Computrace	<p>Her kan du aktivere eller deaktivere programvaren Computrace (tillegg). Alternativene er:</p> <ul style="list-style-type: none"> • Deactivate (deaktiver) (standardinnstilling) • Disable (deaktiver) • Activate (aktiver) <p> MERK: Alternativene Activate (aktiver) og Deactivate (deaktiver) aktiverer eller deaktiverer funksjonen permanent slik at den ikke kan endres senere.</p>
CPU XD Support	<p>Her kan du aktivere modusen Execute Disable (utfør deaktivering) for prosessoren. Standardinnstilling: Enable CPU XD Support (aktiver CPU XD-støtte)</p>
OROM Keyboard Access	<p>Her kan du angi et alternativ for å få tilgang til alternativ ROM-konfigurasjon ved hjelp av hurtigtaster under oppstart. Alternativene er:</p> <ul style="list-style-type: none"> • Enable (aktiver) (standardinnstilling) • One Time Enable (aktiver én gang) • Disable (deaktiver)
Admin Setup Lockout	<p>Gjør at du kan hindre brukere i å starte Setup når det er angitt et administratorpassord. Standardinnstilling: Disabled (deaktivert)</p>


Tabell 6. Performance (Ytelse)

Alternativ	Beskrivelse
Multi Core Support	<p>Dette feltet angir om én eller samtlige kjerner skal være aktivert i prosessen. Noen programmer får bedre ytelse med flere kjerner. Dette alternativet er aktivert som standard. Du kan aktivere eller deaktivere støtte for flere kjerner for prosessoren. Alternativene er:</p> <ul style="list-style-type: none"> • All (alle) (standardinnstilling) • 1 • 2
Intel SpeedStep	<p>Her kan du aktivere eller deaktivere funksjonen Intel SpeedStep.</p>

Alternativ	Beskrivelse
C States Control	Standardinnstilling: Enable Intel SpeedStep (aktiver Intel SpeedStep) Her kan du aktivere eller deaktivere ekstra hviletilstander prosessoren. Standardinnstilling: Alternativene C states (C-status), C3 , C6 , Enhanced C-states (forsterket C-status) og C7 er aktivert.
Intel TurboBoost	Her kan du aktivere eller deaktivere prosessormodusen Intel TurboBoost. Standardinnstilling: Enable Intel TurboBoost (aktiver Intel TurboBoost)
Hyper-Thread Control	Her kan du aktivere eller deaktivere HyperThreading i prosessoren. Standardinnstilling: Enabled (aktivert)

Tabell 7. Power Management (Strømstyring)

Alternativ	Beskrivelse
AC Behavior	Her kan du angi at datamaskinen skal slås på automatisk når en vekselstrømadapter kobles til. Alternativet er deaktivert. <ul style="list-style-type: none"> Wake on AC (vekking fra vekselstrøm)
Auto On Time	Her kan du angi et klokkeslett da datamaskinen skal slås på automatisk. Alternativene er: <ul style="list-style-type: none"> Disabled (deaktivert) (standardinnstilling) Every Day (hver dag) Weekdays (ukedager)
USB Wake Support	Her kan du aktivere alternativet for at USB-enheter kan vekke datamaskinen fra ventemodus. Alternativet er deaktivert <ul style="list-style-type: none"> Enable USB Wake Support (aktiver støtte for USB-vekking)
Wireless Radio Control	Her kan du kontrollere WLAN- og WWAN-radio. Alternativene er: <ul style="list-style-type: none"> Control WLAN Radio (kontroller WLAN-radio) Control WWAN Radio (kontroller WWAN-radio) Standardinnstilling: Begge alternativene er deaktivert.
Wake on LAN/WLAN	Dette alternativet lar datamaskinen starte fra av-tilstand ved hjelp av et spesielt LAN-signal. Vekking fra ventemodus påvirkes ikke av denne innstillingen og må aktiveres i operativsystemet. Denne funksjonen virker bare når datamaskinen er koblet til vekselstrøm. <ul style="list-style-type: none"> Disabled (deaktivert) - Tillater ikke at systemet slås på av spesielle LAN-signaler når det mottar et vekkesignal fra LAN eller trådløst LAN. (standardinnstilling) LAN Only (bare LAN) – Tillater at systemet slås på av spesielle LAN-signaler. WLAN Only (bare WLAN)

Alternativ	Beskrivelse
	<ul style="list-style-type: none"> LAN or WLAN (LAN eller WLAN)
Block Sleep	<p>Her kan du hindre datamaskinen i å gå i hvilemodus. Alternativet er deaktivert som standard.</p> <ul style="list-style-type: none"> Block Sleep (S3) (blokker hvilemodus (S3))
Primary Battery Configuration	<p>Her kan du definere hvordan batteriet skal lades når datamaskinen er koblet til vekselstrøm. Alternativene er:</p> <ul style="list-style-type: none"> Adaptive (Tilpassende) (Standardinnstilling) Standard Charge (standardlading) Express Charge (hurtiglading) Primarily AC use (primært bruk med strømforsyning) Custom Charge (egendefinert lading) — Du kan angi hvor mange prosent batteriet må lades opp til. <p> MERK: Alle lademoduser er ikke tilgjengelig for alle batteriene.</p>
Battery Slice Configuration	<p>Her kan du angi hvordan batteriet skal lades. Alternativene er:</p> <ul style="list-style-type: none"> Standard Charge (standardlading) Express Charge (hurtiglading) (standardinnstilling)

Tabell 8. POST Behavior

Alternativ	Beskrivelse
Adapter Warnings	<p>Her kan du aktivere varselmeldinger når visse strømadaptere brukes. Alternativet er aktivert som standard.</p> <ul style="list-style-type: none"> Enable Adapter Warnings (aktiver adaptervarsler)
Mouse/Touchpad	<p>Her kan du definere hvordan datamaskinen skal håndtere inndata fra mus og styreplate. Alternativene er:</p> <ul style="list-style-type: none"> Serial Mouse (seriell mus) PS2 Mouse (PS2-mus) Touchpad/PS-2 Mouse (styreplate/PS2/mus) (standardinnstilling)
Numlock Enable	<p>Angir om NumLock-funksjonen kan aktiveres når datamaskinen starter. Dette alternativet er aktivert som standard.</p> <ul style="list-style-type: none"> Enable Numlock (aktiver NumLock)
Fn Key Emulation	<p>Her kan du tilordne <Scroll Lock>-tastfunksjonen på PS2-tastaturer med <Fn>-tasten på et internt tastatur. Alternativet er aktivert som standard.</p> <ul style="list-style-type: none"> Enable Fn Key Emulation (aktiver emulering av Fn-tast)
Keyboard Errors	<p>Angir om tastaturrelaterte feil skal rapporteres ved oppstart. Dette alternativet er aktivert som standard.</p> <ul style="list-style-type: none"> Enable Keyboard Error Detection (aktiver tastaturfeildetektering)

Alternativ	Beskrivelse
POST Hotkeys	Angir om påloggingsskjermen skal vise en melding som viser tastesekvensen som må brukes for å starte Boot Option-menyen i BIOS. <ul style="list-style-type: none"> • Enable F12 Boot Option menu (aktiver F12-oppstartsmeny) – Dette alternativet er aktivert som standard.
Fastboot	Her kan du øke hastigheten på oppstartsprosessen. Alternativene er: <ul style="list-style-type: none"> • Minimal • Thorough (grundig) (standardinnstilling) • Auto

Tabell 9. Virtualization Support (virtualiseringsstøtte)

Alternativ	Beskrivelse
Virtualization	Angir om en virtuell maskinmonitor (VMM) kan benytte de ekstra maskinvaremulighetene som følger med Intel Virtualization Technology. <ul style="list-style-type: none"> • Enable Intel Virtualization Technology (aktiver Intels virtualiseringsteknologi) – Standardinnstilling.
VT for Direct I/O	Aktiverer eller deaktiverer VMM (Virtual Machine Monitor) gjennom bruk av ekstra maskinvare som tilbys av Intels virtualiseringsteknologi for direkte I/U. <ul style="list-style-type: none"> • Enable Intel Virtualization Technology for Direct I/O (aktiver Intels virtualiseringsteknologi for direkte I/U) – Standardinnstilling).

Tabell 10. Wireless (Trådløst)

Alternativ	Beskrivelse
Wireless Switch	Her kan du angi hvilke trådløsheter som skal styres av trådløsbryteren. Alternativene er: <ul style="list-style-type: none"> • WWAN • Bluetooth • WLAN <p>Alle alternativene er aktivert som standard.</p>
Wireless Device Enable	Her kan du aktivere eller deaktivere trådløshetene. Alternativene er: <ul style="list-style-type: none"> • WWAN • Bluetooth • WLAN <p>Alle alternativene er aktivert som standard.</p>

Tabell 11. Maintenance (vedlikehold)



Alternativ	Beskrivelse
Service Tag	Viser datamaskinens servicekode.
Asset Tag	Her kan du opprette en utstyrskode for systemet hvis det ikke allerede er gjort. Dette alternativet er ikke angitt som standard.

Tabell 12. System Logs (systemlogger)

Alternativ	Beskrivelse
BIOS events	Viser systemhendelseslogger og gir deg mulighet til å tømme loggen. <ul style="list-style-type: none">• Clear Log (Tøm logg)

Oppdatere BIOS

Det anbefales at du oppdaterer BIOS (systemoppsettet) når du bytter hovedkort eller hvis det finnes en oppdatering tilgjengelig. På bærbare datamaskiner må du sørge for at batteriet er fulladet og koblet til en strømkontakt

1. Start datamaskinen på nytt.
2. Gå til dell.com/support.
3. Tast inn **servicekoden** eller **ekspreservicekoden**, og klikk deretter **Submit** (send).
 -  **MERK:** Du finner servicekoden ved å klikke på **Where is my Service Tag?** (Hvor er servicekoden min?).
 -  **MERK:** Hvis du ikke finner servicekoden, klikker du på **Detect My Product** (Finn produktet mitt). Følg instruksjonene på skjermen.
4. Hvis du ikke finner servicekoden, klikker du på produktkategorien til datamaskinen.
5. Velg **Product Type** (Produkttype) fra listen.
6. Velg datamaskinmodellen og siden **Product Support** (Produktstøtte) for datamaskinen vises.
7. Klikk **Get drivers** (Hent drivere) og klikk deretter **View All Drivers** (Vis alle drivere). Siden Drivers and Downloads (Drivere og nedlastinger) vises.
8. På skjermen med drivere og nedlastinger, under listen **Operating System** (Operativsystem) må du velge **BIOS**.
9. Finn den siste BIOS-filen og klikk deretter **Download File** (last ned fil). Du kan også analysere hvilke drivere som trenger en oppdatering. Klikk **Analyze System for Updates** (Analyser systemet for oppdateringsbehov) og følg instruksjonene på skjermen.
10. Velg ønsket nedlastingsmetode i vinduet **Please select your download method below** (velg nedlastingsmetode nedenfor). Klikk deretter **Download File** (Last ned fil). Vinduet **File Download** (Filnedlasting) vises.
11. Klikk **Save** (lagre) for å lagre filen på datamaskinen din.
12. Klikk **Run** (kjør) for å installere den oppdaterte BIOS-filen på datamaskinen din. Følg anvisningene på skjermen.


System- og oppsettpassord

Du kan opprette et system- og et installeringspassord for å sikre datamaskinen.

Passordtype	Beskrivelse
System Password (Systempassord)	Et passord som du må taste inn for å kunne logge deg på systemet.
Setup password (Installeringspassord)	Et passord som du må taste inn for å få tilgang til datamaskinens BIOS-innstillinger.


 **FORSIKTIG: Passordfunksjonen gir deg et grunnleggende sikkerhetsnivå på datamaskinen din.**

 **FORSIKTIG: Alle kan få tilgang til data som er lagret på datamaskinen din hvis den ikke er låst og ligger uovervåket.**

 **MERK:** Datamaskinen din blir levert med system- og installeringspassordet deaktivert.

Tilordne et system- og oppsettpassord

Du kan tildele et nytt **systempassord** og/eller et **installeringspassord**, eller endre et eksisterende **systempassord** og/eller **installeringspassord** bare når **Password Status** (Passordstatus) er **Unlocked** (ilåst). Hvis passordstatusen er **Locked** (låst), kan du ikke endre systempassordet.

 **MERK:** Hvis passordbryteren er deaktivert, vil det eksisterende system- og installeringspassordet bli slettet og du vil ikke trenge noen passord for å kunne komme inn på datamaskinen.

Hvis du vil på systeminnstillingene må du trykke <F2> rett etter at du har slått på maskinen eller startet på nytt.

1. På skjermen **System BIOS** eller **System Setup** (systemoppsett) må du velge **System Security** (systemsikkerhet) og deretter trykke <Enter>.

Skjermen **System Security** (systemsikkerhet) vises.

2. På skjermen **System Security** (systemsikkerhet) må du kontrollere at feltet **Password Status** (passordstatus) er **Unlocked** (ulåst).

3. Velg **System Password**, tast inn systempassordet og trykk deretter <Enter> eller <Tab>.

Bruk følgende retningslinje når du skal tildele systempassordet:

- Et passord kan ha opp til 32 tegn.
- Passordet kan inneholde numrene 0 til 9.
- bare små bokstaver er tillatt, slik at du kan ikke bruke store bokstaver.
- Bare følgende spesialtegn er tillatt: mellomrom, ("), (+), (,), (-), (.), (/), (;), (!), (\), (}), (').

Tast inn systempassordet på nytt når du blir bedt om det.

4. Tast inn systempassordet som du tastet inn tidligere og klikk deretter **OK**.
5. Velg **Setup Password**, tast inn systempassordet og trykk deretter <Enter> eller <Tab>.
En melding ber deg taste inn installeringspassordet på nytt.
6. Tast inn installeringspassordet som du tastet inn tidligere og klikk deretter **OK**.
7. Trykk <Esc> og du blir bedt om å lagre endringene.
8. Trykk <Y> hvis du vil lagre endringene.

Datamaskinen starter på nytt.

Slette eller endre et eksisterende system og/eller installasjonspassord.

Kontroller at **Password Status** (passordstatus) er ulåst (på systemoppsettet) før du prøver å slette eller endre eksisterende system- og/eller installeringspassordet. Du kan ikke slette eller endre et eksisterende system- eller installeringspassord hvis **Password Status** er låst.

Hvis du vil på systeminnstillingene må du trykke <F2> rett etter at du har slått på maskinen eller startet på nytt.

1. På skjermen **System BIOS** eller **System Setup** (systemoppsett) må du velge **System Security** (systemsikkerhet) og deretter trykke <Enter>.

Skjermen **System Security** (systemsikkerhet) vises.

2. På skjermen **System Security** (systemsikkerhet) må du kontrollere at feltet **Password Status** (passordstatus) er **Unlocked** (ulåst).
3. Velg **System Password** (systempassord), endre eller slett eksisterende systempassord og trykk deretter <Enter> eller <Tab>.
4. Velg **Setup Password** (installeringspassord), endre eller slett eksisterende installeringspassord og trykk deretter <Enter> eller <Tab>.



MERK: Hvis du endrer system- og/eller installeringspassordet må du taste inn det nye passordet når du blir bedt om det. Hvis du skal slette system- og/eller installeringspassordet må du bekrefte slettingen når du blir bedt om det.

5. Trykk <Esc> og du blir bedt om å lagre endringene.
6. Trykk <Y> hvis du vil lagre endringene før du går ut av systemoppsettet.
Datamaskinen starter på nytt.

Diagnostikk

Hvis du har problemer med datamaskinen din må du kjøre ePSA-diagnostiseringen før du tar kontakt med Dell for teknisk assistanse. Målet med denne diagnostiske kjøringen er å teste datamaskinens maskinvare uten behov for ekstern utstyr eller fare for tap av data. Hvis du ikke kan løse problemet på egen hånd, kan vårt service- og supportpersonell bruke resultatet fra diagnostikken til å hjelpe deg med å løse problemet.

Enhanced Pre-Boot System Assessment (ePSA)-diagnostikk

ePSA-diagnostikk (også kjent som systemdiagnostikk) utfører en komplett kontroll av maskinvaren din. ePSA er en del av BIOS, og startes internt av BIOS. den innebygde systemdiagnosen gir deg et sett med alternativer for spesielle enheter, eller enhetsgrupper, slik at du kan:

- Kjøre testene automatisk eller i et interaktivt modus
- Repetere testene
- Vise eller lagre testresultatene
- Utføre grundige tester for å introdusere flere testalternativer, som kan gi mer informasjon om enheten(e) med problemer
- Se på statusmeldinger som informerer deg om testene blir utført vellykket
- Se på feilmeldinger som informerer deg om problemer som oppstod under testing



FORSIKTIG: Du må bare bruke verktøyene for systemdiagnos til å teste datamaskinen din. Hvis du bruker testene på andre datamaskiner kan dette føre til ugyldige resultater eller ugyldige meldinger.



MERK: Noen av testene for spesielle enheter krever tilbakemelding fra brukeren. Du må alltid forsikre deg om at du er ved datamaskinen når du utfører diagnosetestene.





1. Slå på datamaskinen.
2. Når datamaskinen starter opp, må du trykke <F12> når du ser Dell-logoen.
3. På oppstartsmenyne må du velge alternativet **Diagnostics** (diagnostikk).
Vinduet **Enhanced Pre-boot System Assessment** vises, og her ser du en liste over alle enheten på datamaskinen. De diagnostiske verktøyene starter testene på alle registrerte enheter.
4. Hvis du ønske rå kjøre diagnostiske tester på en spesiell enhet, må du trykke <Esc> og deretter klikke **Yes** (ja) for å stoppe testene.
5. Velg deretter enheten på venstre pane og klikk deretter **Run Tests** (kjør tester).
6. Hvis det er noen problemer, vises feilkodene.
Noter deg feilkoden og ta kontakt med Dell.

Feilsøke datamaskinen din

Du kan feilsøke datamaskinen ved hjelp av diagnoselysene, pipekoder og feilmeldinger som vises/høres mens datamaskinen er i bruk.

Enhetsstatuslamper

Tabell 13. Enhetsstatuslamper

-  Slås på når du slår på datamaskinen og blinker når datamaskinen er i en strømstyringsmodus.
-  Slås på når datamaskinen leser eller skriver data.
-  Slås på og lyser konstant eller blinker for å angi batteriladestatusen.
-  Slås på når trådløst nettverk er aktivert.

Statuslampene på enheten er vanligvis plassert enten på toppen eller på venstre side av tastaturet. De brukes til å vise tilkoblings- og aktivitetsstatus for lager, batteri og trådløsenheter. De kan dessuten være nyttige som diagnoseverktøy når det foreligger en mulig feil i systemet.

Tabellen nedenfor viser hvordan du kan lese LED-kodene når det oppstår mulige feil.

Tabell 14. Lamper


Lagringslampe	Strømlampe	Trådløslampe	Feilbeskrivelse
Blinkende	Jevnt lys	Jevnt lys	Det kan ha oppstått en prosessorfeil.
Jevnt lys	Blinkende	Jevnt lys	Minnemoduler er registrert, men det har oppstått en feil.
Blinkende	Blinkende	Blinkende	Det er oppstått en mulig feil på hovedkortet.
Blinkende	Blinkende	Jevnt lys	Det kan ha oppstått en feil med skjerm-/grafikkortet.
Blinkende	Blinkende	Av	Systemfeil ved initialisering av harddisk ELLER systemfeil ved initialisering av Option ROM.
Blinkende	Av	Blinkende	Det oppstod et problem under initialiseringen av USB-kontrolleren.
Jevnt lys	Blinkende	Blinkende	Ingen minnemoduler er installert eller registrert.
Blinkende	Jevnt lys	Blinkende	Det oppstod et problem under initialiseringen av skjermen.
Av	Blinkende	Blinkende	Modemet hindrer systemet i å fullføre POST
Av	Blinkende	Av	Kunne ikke initialisere minnet, eller minnet støttes ikke.

Batteristatuslamper

Hvis datamaskinen er koblet til et strømuttak, fungerer batterilampen slik:

Gul og hvit lampe blinker vekselvis	En ikke godkjent eller ustøttet strømadapter (ikke fra Dell) er koplet til den bærbare maskinen.
Vekselvis gul blinking mens hvit lampe lyser hele tiden	Midlertidig batterisvikt med strømadapteren til stede.
Gul lampe blinker konstant	Kritisk batterisvikt med strømadapteren til stede.
Lampe av	Batteriet i full lademodus med strømadapteren til stede.
Hvit lampe på	Batteriet i lademodus med strømadapteren til stede.

Tekniske spesifikasjoner

 **MERK:** Tilbudene kan variere fra region til region. Følgende er spesifikasjoner som loven krever at skal følge med datamaskinen. Gå til **Spesifikasjonsdelen** i **brukerhåndboken** som finnes på støttenettstedet **dell.com/support**, for å finne omfattende spesifikasjon om datamaskinen. Gå til **Hjelp og støtte** i Windows-operativsystemet og velg alternativet for å vise informasjon om datamaskinen for å finne informasjon om datamaskinens konfigurasjon.

Tabell 15. System Information


Funksjon	Spesifikasjoner
Brikkesett	Brikkesett i Mobile Intel 7-serien (Intel QM77)
DRAM-bussbredde	64-biters
Flash EPROM	SPI 32 MB, 64 MB
PCIe-buss Gen 1	100 MHz
Ekstern busshastighet	DMI (5GT/s)

Tabell 16. Prosessor

Funksjon	Spesifikasjoner
Typer	Intel Core i3/i5/i7-seriene
L3-cache	opptil 8 MB

Tabell 17. Minne

Funksjon	Spesifikasjoner
Minnekontakt	to SODIMM-spor
Minnekapasitet	1 GB, 2 GB, 4 GB eller 8 GB
Minnetype	DDR3 SDRAM (1600 MHz)
Minste minne	2 GB
Største minne	16 GB

 **MERK:** Datamaskinen støtter opp til 16 GB minne, men et 32-bits operativsystem, slik som 32-bits versjonen av Microsoft® Windows® XP, kan maks utnytte 4 GB. I tillegg krever enkelte av datamaskinens komponenter deler av minnet, og de områdene som er tildelt disse komponentene kan ikke benyttes fritt. Derfor er tilgjengelig minne på et 32-bits operativsystem mindre enn 4 GB. Trenger du mer enn 4 GB må du benytte et 64-bits operativsystem

Tabell 18. Audio

Funksjon	Spesifikasjoner
Type	firekanals høydefinisjonslyd
Kontroller	IDT92HD93
Stereokonvertering	24-biters (analog-til-digital og digital-til-analog)
Grensesnitt:	
Intern	høydefinisjonslyd
Ekstern	mikrofoninngang / stereohodetelefoner / ekstern høyttalerkobling
Høyttalere	to
Intern høyttalerforsterker	1 W (RMS) per kanal
Volumkontroller	funksjonstaster på tastaturet og programmenyer

Tabell 19. Skjermkort

Funksjon	Spesifikasjoner
Type	integrert på hovedkortet
Kontroller	<ul style="list-style-type: none"> • Intel HD Graphics • NVidia Discrete Graphics

Tabell 20. Kommunikasjon

Funksjoner	Spesifikasjoner
Nettverksadapter	10/100/1000 Mb/s Ethernet (RJ-45)
Wireless (Trådløst)	internt trådløst lokalt nett (WLAN) og trådløst fjernnett (WWAN)

Tabell 21. Porter og kontakter

Funksjoner	Spesifikasjoner
Audio	én mikrofoninngang / stereoutgang for hodetelefon / høyttalerkobling
Skjermkort	<ul style="list-style-type: none"> • én 15-pinnere VGA-kontakt • 19-pinnere HDMI-kontakt
Nettverksadapter	én RJ-45-kontakt
USB 2.0	<ul style="list-style-type: none"> • én 4-pinnere USB 2.0-kompatibel kontakt • én eSATA-/USB 2.0-kompatibel kontakt
USB 3.0	to
Minnekortleser	én 8-i-1-minnekortleser
Forankringsport	ett

Funksjoner	Spesifikasjoner
SIM-kort	ett

Tabell 22. Kontaktløst smartkort

Funksjon	Spesifikasjoner
Støttede smartkort/teknologier	ISO14443A – 106 kbps, 212 kbps, 424 kbps og 848 kbps ISO14443B – 106 kbps, 212 kbps, 424 kbps og 848 kbps ISO15936 HID iClass FIPS201 NXP Desfire , HID iClass FIPS201 NXP Desfire

Tabell 23. Skjerm

Funksjon	Spesifikasjoner
Type	<ul style="list-style-type: none"> • HD (1366x768), WLED • HD+ (1600 x 900) • FHD (1920 x 1080)
Størrelse	
Latitude E6430	14,0 tommer
Latitude E6530	15,6 tommer
Latitude E6430 ATG	14,0 tommer
Dimensjoner:	
Latitude E6430:	
Høyde	192,50 mm (7,57 tommer)
Bredde	324,00 mm (12,75 tommer)
Diagonalt	355,60 mm (14,00 tommer)
Aktivt område (X/Y)	309,40 mm x 173,95 mm
Maksimal oppløsning	<ul style="list-style-type: none"> • 1366 x 768 piksler • 1600 x 900 piksler
Maksimal lysstyrke	200 nit
Latitude E6530:	
Høyde	210,00 mm (8,26 tommer)
Bredde	360 mm (14,17 tommer)
Diagonalt	394,24 mm (15,60 tommer)
Aktivt område (X/Y)	344,23 mm x 193,54 mm
Maksimal oppløsning	<ul style="list-style-type: none"> • 1366 x 768 piksler • 1600 x 900 piksler • 1920 x 1080 piksler

Funksjon	Spesifikasjoner
Maksimal lysstyrke	220 nit
Latitude E6430 ATG:	
Høyde	192,50 mm (7,57 tommer)
Bredde	324,00 mm (12,75 tommer)
Diagonalt	355,60 mm (14,00 tommer)
Aktivt område (X/Y)	357,30 mm x 246,50 mm
Maksimal oppløsning	1366 x 768 piksler
Maksimal lysstyrke	730 nit
Visningsvinkel	0° (lukket) til 180°
Oppdateringsfrekvens	60 Hz
Minimums visningsvinkler:	
Latitude E6430 / Latitude E6530:	
Horisontalt	+/- 40°
Vertikalt	+10°/-30°
Latitude E6430 ATG:	
Horisontalt	+/- 50°
Vertikalt	+/- 40°
Pikselbredde:	
Latitude E6430	0,2265 mm x 0,2265 mm
Latitude E6530	0,252 mm x 0,252 mm

Tabell 24. Tastatur

Funksjon	Spesifikasjoner
Antall taster	USA: 86 taster, Storbritannia: 87 taster, Brasil: 87 taster og Japan: 90 taster
	 MERK: Numerisk tastatur er tilgjengelig for Latitude E6530.
Oppsett	QWERTY/AZERTY/Kanji

Tabell 25. Styreplate

Funksjon	Spesifikasjoner
Aktivt område:	
X-akse	80,00 mm
Y-akse	45,00 mm

Tabell 26. Batteri

Funksjon	Spesifikasjoner
Type	<ul style="list-style-type: none"> • 4-cellers (40 WHr) litiumionbatteri med hurtiglading (bare visse land) • 6-cellers (60 WHr) litiumionbatteri med hurtiglading • 9-cellers (97 WHr) litiumionbatteri med hurtiglading • 9-cellers (87 WHr) litiumionbatteri
Dimensjoner:	
4-cellers / 6-cellers:	
Dybde	48,08 mm (1,90")
Høyde	20,00 mm (0,79 tommer)
Bredde	208,00 mm (8,18 tommer)
9-cellers:	
Dybde	71,79 mm (2,83 tommer)
Høyde	20,00 mm (0,79 tommer)
Bredde	214 mm (8,43 tommer)
Vekt:	
4 celler	240,00 g (0,53 pund)
6 celler	344,73 g (0,76 pund)
9-cellers	508,02 g (1,12 pund)
Spenning:	
4 celler	14,80 VDC
6-cellers / 9-cellers	11,10 VDC
Temperaturområde:	
Ved bruk	0 °C til 35 °C (32 °F til 95 °F)
Ikke i bruk	-40 °C til 65 °C (-40 °F til 149 °F)
Knappcellebatteri	3 V CR2032 litium knappcelle

Tabell 27. Vekselstrømadapter

Funksjon	Spesifikasjoner	
Type	65 W STD og 65 W BFR/PVC-fritt	d90 W adapter
Inngangsspenning	100 VAC til 240 VAC	100 VAC til 240 VAC
Inngangsstrøm (maks.)	1,5 A	1,6 A
Inngangsfrekvens	50 Hz til 60 Hz	50 Hz til 60 Hz
Utgangseffekt	65 W	90 W

Funksjon	Spesifikasjoner	
Utgangsstrøm	3,34 A (kontinuerlig)	4,62 A (kontinuerlig)
Nominell utgangsspenning	19,5 +/-1,0 VDC	19,5 +/-1,0 VDC
Temperaturområde:		
Ved bruk	0 °C til 40 °C (32 °F til 104 °F)	0 °C til 40 °C (32 °F til 104 °F)
Ikke i bruk	-40 °C til 70 °C (-40 °F til 158 °F)	-40 °C til 70 °C (-40 °F til 158 °F)

Tabell 28. Fysiske mål

Funksjon	Latitude E6430	Latitude E6530	Latitude E6430 ATG
Høyde	26,9 mm til 32,4 mm (1,06 tommer til 1,27 tommer)	28,40 mm til 34,20 mm (1,11 tommer til 1,35 tommer)	29,50 mm til 37,70 mm (1,16 tommer til 1,48 tommer)
Bredde	352 mm (13,86 tommer)	384,00 mm (15,12 tommer)	359,20 mm (14,14") med portdeksel
Dybde	241 mm (9,49 tommer)	258,00 mm (10,16")	247,40 mm (9,74") med portdeksel
Vekt	2,02 kg (4,45 pund)	2,47 kg (5,44 pund)	2,74 kg (6,04 pund)

Tabell 29. Omgivelser

Funksjon	Spesifikasjoner
Temperatur:	
Ved bruk	0 °C til 35 °C (32 °F til 95 °F)
Oppbevaring	-40 °C til 65 °C (-40 °F til 149 °F)
Relativ luftfuktighet (maks.):	
Ved bruk	10 til 90 % (ikke-kondenserende)
Oppbevaring	5 til 95 % (ikke-kondenserende)
Høyde over havet (maksimum):	
Ved bruk	-15,24 m til 3048 m (-50 fot til 10 000 fot)
Ikke i bruk	-15,24 m til 10 668 m (-50 fot til 35 000 fot)
Luftforurensningsnivå	G1 som definert i ISA-71.04-1985

Kontakte Dell

Gjør følgende hvis du vil kontakte Dell med spørsmål vedrørende salg, teknisk støtte eller kundeservice:

1. Gå til support.dell.com.
2. Kontroller at land eller område stemmer i nedtrekksmenyen **Choose A Country/Region** (Velg et land/område) nederst på siden.
3. Klikk **Contact Us** (Kontakt oss) til venstre på siden.
4. Velg den aktuelle tjeneste- eller kundestøttekoblingen basert på behov.
5. Velg den måten å kontakte Dell på som passer best for deg.